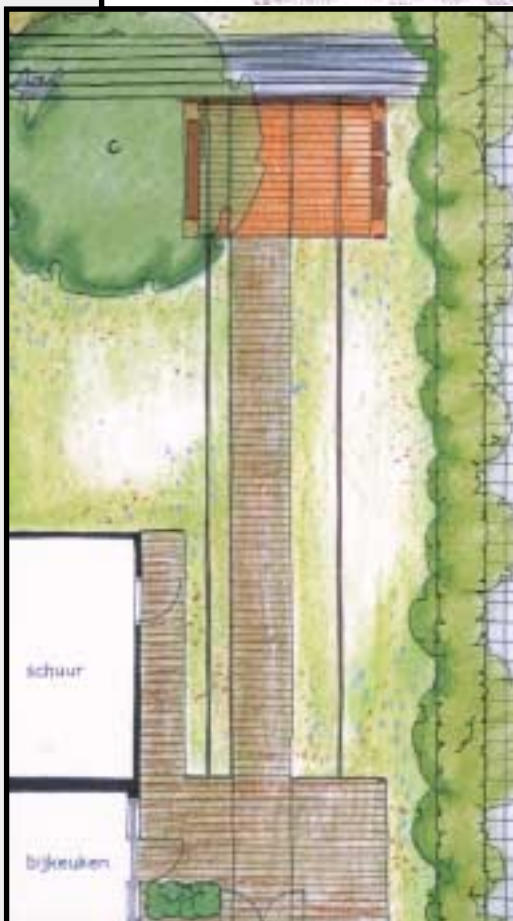
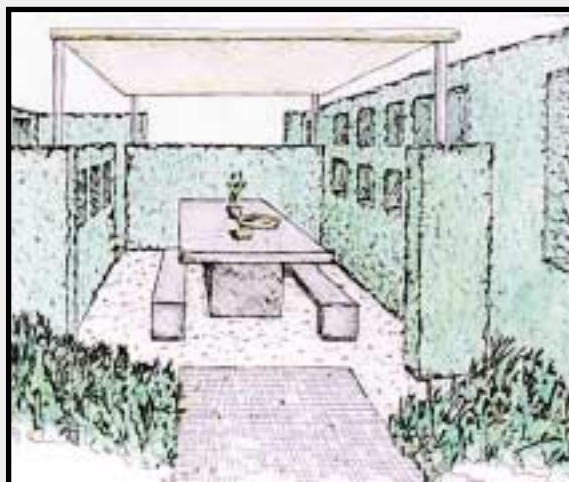


T & L thema

23 mei 2002 11a

Ontwerpwedstrijd



DE TUIN IN 2010

DE TUIN IN 2010

colofon



Ed Asscheman
Hoofdredacteur
(071) 565 96 53



Wendy Bakker
Redacteur
(071) 565 96 55



Angelique Bosman
Bureauredacteur
(071) 565 96 51



Bert Hassing
Vormgever
(071) 565 96 44



Roos Arendsen
Vormgever
(071) 565 96 44



Rens Kromhout
Fotograaf
(071) 565 96 74



Dennis Boogerd
Scanoperator
(071) 565 96 50

Dit themanummer is een bijlage bij Tuin&Landschap, een tweewekelijkse uitgave van de Stichting Vakinformatie Siergewassen en Elsevier bedrijfsinformatie BV.

Secretariaat

Linda Laman (071) 565 96 78
Alice Hoogenboom (071) 565 96 79
F (071) 565 96 66, E tuinenlandschap@hortipoint.nl

Exploitatie

Elsevier bedrijfsinformatie BV
Postbus 16502, 2500 BM Den Haag
T (070) 441 50 00, F (070) 441 59 96
Uitgever: Geert van Oosterhout

Advertenties

Marlene Zuidgeest (070) 441 56 81
Michael Streef (070) 441 56 86
Bert Bakker (account manager), Corrie Somers
(commercieel manager), F (070) 441 56 91

Hoofd lezersmarkt

Jaap Smit (070) 441 56 48

Druk: Senefelder Misset BV, Doetinchem.

© 2002, Elsevier bedrijfsinformatie BV.

Alle rechten voorbehouden. Niets uit deze uitgave mag worden veeelvoudigd, opgeslagen in een geautomatiseerd gegevensbestand of openbaar gemaakt in enige vorm of op enige wijze, hetzij elektronisch, mechanisch, door fotokopieën, opnamen of enige andere manier, zonder voorafgaande toestemming van de uitgever. Algemene voorwaarden: op alle aanbiedingen, offertes en overeenkomsten van Elsevier bedrijfsinformatie BV zijn van toepassing de voorwaarden, welke zijn gedeponeerd bij de Kamer van Koophandel te Amsterdam.

Uitgever en auteurs verklaren dat dit blad op zorgvuldige wijze en naar beste weten is samengesteld, evenwel kunnen uitgever en auteurs op geen enkele wijze instaan voor de juistheid of volledigheid van de informatie. Uitgever en auteurs aanvaarden dan ook geen enkele aansprakelijkheid voor schade, van welke aard ook, die het gevolg is van handelingen en/of beslissingen die gebaseerd zijn op bedoelde informatie. Lezers wordt met nadruk aangeraden deze informatie niet geïsoleerd te gebruiken, maar af te gaan op hun professionele kennis en ervaring en de te gebruiken informatie te controleren.

Uw opgegeven gegevens kunnen worden gebruikt voor het toezenden van informatie en/of speciale aanbiedingen door Elsevier bedrijfsinformatie en speciaal geselecteerde bedrijven. Indien u hiertegen bezwaar heeft, stuurt u een briefje naar Elsevier bedrijfsinformatie BV, t.a.v. Adresregistratie, Postbus 808, 7000 AV Doetinchem.



Nederlands
uitgeversverbond
Groep uitgevers voor
vak en wetenschap

inhoud

De jury en de beoordeling	5
De prijsuitreiking	6
De opdracht	7
Ontmoeting met het landschap	9
Priail	10
Vertragen	11
Eenvoud en rust	12
Balans	13
Waterschouwspel	14
Functionele rust	15
Landschap in tuin	18
Sport en welzijn	19
Buiten binnen	20
Theaterstuk	21
Ontmoeting	22
Speelse ruimte	23
Veilige haven	24
Pastorale	25
Niet futuristisch	26
Werken in de tuin	27
Een kamer buiten	30
Doe mij een koe	31
Rust en ruimte	32
Multifunctioneel	33
Perspectief	34
Cocoontuin	35
Natuur en kunst	36
Vrijheid	37
De Stijl	38
Twee tuinen	39
Tuinboottuin	40
Alles een beetje	41

De Jury



Jan Nickmans

is tuin- en landschapsarchitect bij Intratuin Groenprojecten in Vught, winnaar van de Tuin van het Jaar in 2000.



Hans Geerlings

is ontwerper en eigenaar van Geerlings Tuinen in Noordwijkerhout en deelnemer aan de Floriade 2002.



Kees Ykema

is tuin- en landschapsarchitect en mede-eigenaar van Mooie Nel architectenbureau in Gouda.



Brenda Horstra

is beleidsmedewerker bij de Vereniging voor Belangenbehartiging van de Tuinbranche (VBTB) in Bunnik.

Het Oordeel

De jury kreeg dit jaar 98 tuinontwerpen te beoordelen, allemaal met één thema: de tuin in 2010. De uitwerking van dit thema was zeer divers zowel in vorm als functie. Toch sprongen twee elementen eruit: rust en flexibiliteit. Bijna alle deelnemers zien de tuin in 2010 als een rustpunt in een hectische wereld. Natuur is daarbij belangrijk. Ook verwachten veel deelnemers dat de toekomstige tuin vooral flexibel moet zijn in gebruik, bijvoorbeeld met de mogelijkheid om te telewerken of om sport te beoefenen, maar ook een tuin om je terug te trekken, te mediteren of gewoon te ontspannen.

Opvallend is verder de hang naar veiligheid en geborgenheid. Begrippen waar in veel ontwerpen iets mee is gedaan. De gebeurtenissen van 11 september hebben die drang versterkt en dat uit zich in samenzijn met familie en vrienden. Daarom veel tuinen met originele zitplekken en overdekte en verwarmde ruimten om veel langer van de tuin te genieten dan ons klimaat zou toestaan. Ook het veelvuldig gebruik van water in de tuin is een thema. Samengevat lijkt de tuin in 2010 een ruimte van complete recreatie op de vierkante meter.

De jury heeft een breed palet aan tuinen onder ogen gekregen. Het eindoordeel over de ingezonden ontwerpen is positief. Deelnemers hadden veel werk gemaakt van hun inzendingen. Veel verhalen waren goed verzorgd en veel ontwerpen toonden originaliteit en creativiteit. Het was dan ook een behoorlijke klus om de prijswinnaars te kiezen.

In de beoordeling is gekeken naar creativiteit van het

ontwerp, originaliteit van de toegepaste elementen, de (financiële) haalbaarheid en naar de visie op 2010. Vooral de haalbaarheid is zwaar meegewogen.

Bij de onderbouwing van de haalbaarheid plaatst de jury wel een kritische noot. Bij nogal wat ontwerpen ontbrak een kostenindicatie of stond in één zin vermeld wat de aanleg van de tuin ging kosten. Daarentegen waren sommige ontwerpen voorzien van een uitgebreide en nauwkeurige kostenbegroting.

Enige kritiek was er ook op de invulling van het thema: de tuin in 2010. In sommige ontwerpen ontbrak daarover een uitleg. Maar ook daarin waren weer andere uitersten te zien, soms zelf met poëtische toelichtingen. De kritische noot is in dit themanummer verwerkt bij de jury-oordelen. De jury is zich ervan bewust dat de kritiek soms hard kan overkomen maar vindt het toch belangrijk deze te melden. Het idee achter de ontwerpwedstrijd is om ervan te leren en het werk te toetsen aan een deskundige jury. De jury stelt het dan ook erg prijs dat de deelnemers het 'lef' hebben om zich aan de kritische opmerkingen bloot te stellen.

Discussie was er ook volop in de jury. Over sommige ontwerpen verschilden de jury van mening. Over de prijswinnaar bestond wel unanimiteit. Elmar de Beukelaar kreeg de hoogste waardering met zijn ontwerp 'Ontmoeting met het landschap'. Naar de mening van de jury is dit ontwerp een prima voorbeeld van hoe tuin en landschap naadloos in elkaar kunnen overgaan, bovendien aangevuld met originele en leuke vondsten.

De prijsuitreiking

Winnaar van de tuinontwerpwedstrijd Elmar de Beukelaar gaf tijdens de deelnemersbijeenkomst een toelichting op zijn ontwerp Ontmoeting met het landschap. De eerste prijs is een geldbedrag van €750.



Foto: Ferry Noordam

Zo'n honderd belangstellenden trok de deelnemersbijeenkomst van de Tuin&Landschap tuinontwerpwedstrijd. De bijeenkomst vond plaats op dinsdag 7 mei in het Auditorium in het Green Trade Center op de Floriade. Deelnemers kregen onder meer een selectie te zien van de ingezonden ontwerpen.



Juriid Jan Nickmans (rechts) gaf tijdens de deelnemersbijeenkomst op 7 mei zijn mening over de Tuin&Landschap tuinontwerpwedstrijd. Naast Nickmans staat mede-juriid Hans Geerlings. De jury was positief over de tijd en de moeite die in veel ontwerpen was gestopt.



De studentenaanmoedigingsprijs was dit jaar voor Mieke van der Arend (links), tweedejaarsstudente aan het Wellantcollege in Gouda, opleiding Klein Groen. Zij kreeg de prijs uit handen van Wendy Bakker, vakredacteur Tuin&Landschap.

De tuin in 2010

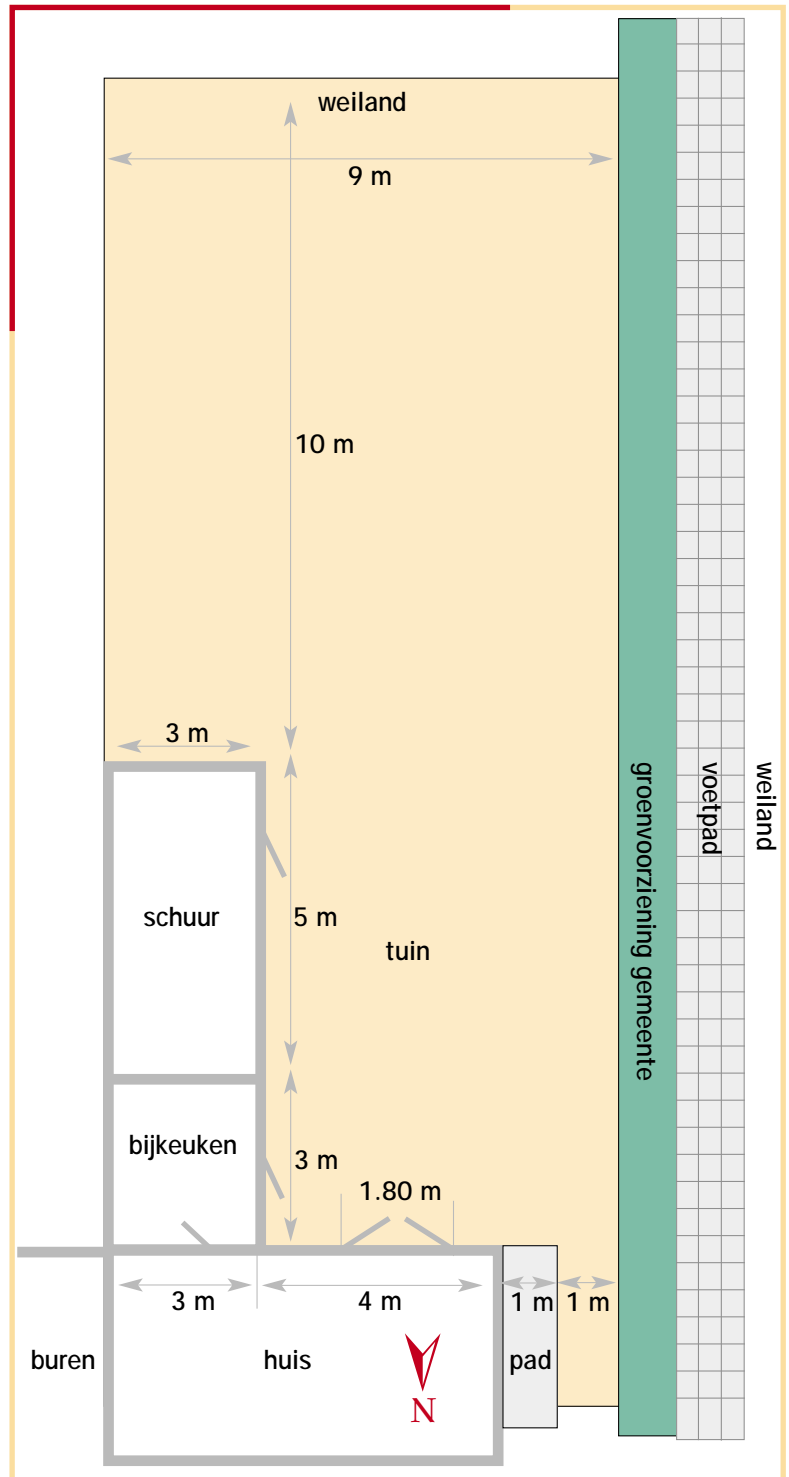
Hoe wonen en werken mensen in het jaar 2010? Dit is een van de thema's die op de wereldtuinbouwtentoonstelling Floriade 2002 aan bod komt. De redactie van Tuin&Landschap zocht voor de jaarlijkse tuinontwerpwedstrijd aansluiting bij dit thema.

Aan de lezers werd een ontwerp gevraagd voor een tuin in het jaar 2010. Hoe gaan bewoners dan met die tuin om? Is de tuin een volledig verlengstuk van het huis of behoort de tuin zoals we die nu kennen tot het verleden en praten we over een stenen ruimte met hier en daar een kunstplant?

De keuze voor dit thema had tot gevolg dat de aanpak voor deze wedstrijd anders was dan anders. In voorgaande jaren werd uitgegaan van een bestaande situatie. De ruimte lag er, de bewoners hadden zo hun wensen en de omgeving bepaalde min of meer de randvoorwaarden van de tuin. Bij deze editie van de ontwerpwedstrijd is de redactie hier deels van afgestapt. De situatie zoals oppervlakte van de tuin, de ligging en het aantal bewoners werd wel beschreven om eenheid te krijgen in de inzendingen. Daarnaast speelde het idee over de tuin in 2010 bij de beoordeling een belangrijke rol. Met andere woorden: welk verhaal (thema) zit er achter de tuin en hoe is dat verhaal in het ontwerp uitgewerkt? De bewoners kunnen worden omschreven als een gemiddeld gezin: vader (44), moeder (43) en twee kinderen, een jongen (12) en een meisje (14), een modern tweeverdienersgezin. Over de bewoners werd verder geen informatie verstrekt. Wat deelnemers voor ogen moeten houden, is dat het gaat om het gezin in 2010. Dus dat betekent dat de genoemde leeftijden in dat jaar gelden. Hobby's en tuinsmaak van de bewoners werden aan de fantasie van de deelnemers overgelaten. Hetzelfde geldt voor wensen zoals bijvoorbeeld privacy ten opzichte van de burens. Ook daar mogen de deelnemers hun creativiteit op loslaten. Bij de grondsoort kan er vanuit worden gegaan dat alle planten goed gedijen. Grondwerkzaamheden voorafgaande aan de aanleg zijn niet nodig. Er zijn geen hoogteverschillen met de omgeving.

De redactie stelde enige voorwaarden aan het ontwerp. De eerste was dat de aanlegkosten (arbeid en materiaal, uurloon van €34) van de tuin niet hoger mochten zijn dan €15.000 (inclusief 19% BTW voor arbeid en materiaal, 6% voor planten). De prijzen zijn gesteld op het niveau van dit jaar, dus niet aangepast aan 2010.

Een tweede voorwaarde was de toepassing van materialen. Levende en niet-levende materialen moesten anno 2002 op de markt zijn. Dat betekende geen gebruik van futuristische producten die nu nog niet te koop zijn. Deze keuze was gemaakt om een goede beoordeling mogelijk te maken.



De ligging

De tuin is 18 m lang en 9 m breed, gelegen op het zuiden. Aan de linkerkant grenst de tuin aan die van de burens. Achter en rechts (vanaf de voorkant van het huis gezien) liggen weilanden. Aan de rechterkant ligt een openbaar voetpad dat voorbij de tuin doorloopt. De achtertuin wordt bereikt door een pad aan de rechterkant van het huis. Zodra de achtergevel wordt gepasseerd, begint de achtertuin. Voor- en zijtuin zijn niet meegenomen in de opdracht. De oppervlakte van de tuin bedraagt 138 m². Het gaat hier om een karakteristiek vooroorlogs hoekhuis.

Ontmoeting met het landschap



Elmar de Beukelaar

uit Oegstgeest is tuinontwerper en heeft een ontwerp-bureau. Zijn inspiratie wordt gevoed door de vrije natuur: het spel van licht en schaduw, kleuren en seizoenen.

Jury-oordeel

Deze tuin biedt in de topdrukke van 2010 een oase van rust. De vormgeving is evenwichtig en sober. De tuin geeft de fraaiste integratie tussen tuin en weiland weer. Tuin en landschap lopen naadloos in elkaar over door de afbouw van strakke en stoere materialen zoals het terras van geperste betonplaten naar de meer zachtere materialen als grind. De brede sloot, de 'walking chair' en de knotwilgen zijn een mooie toevoeging.

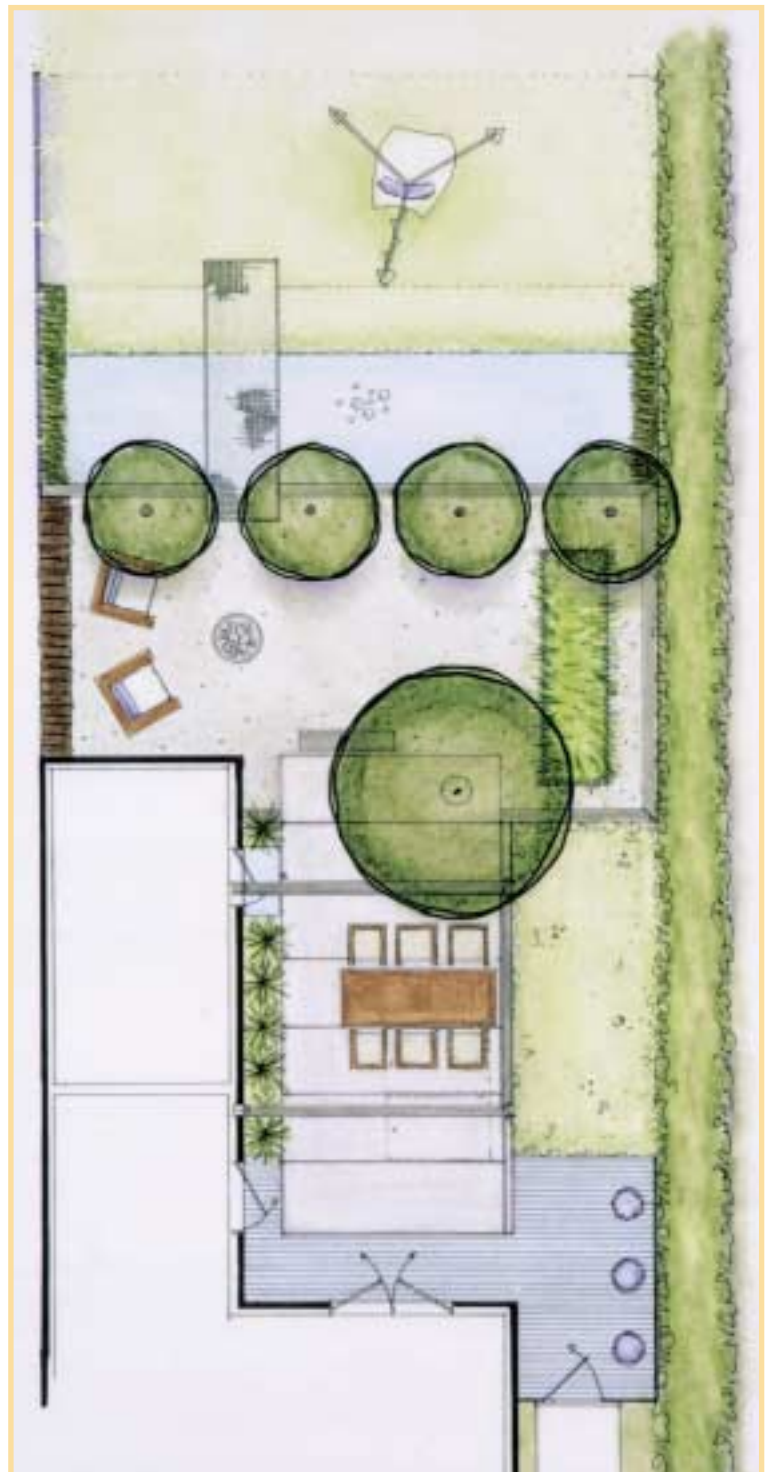
Toelichting

In de nabije toekomst van 2010, waarin er steeds meer door woningbouw van het landschap afgeknaagd wordt, is uitzicht op een weiland iets om te koesteren. In dit ontwerp staat daarom het contact met het landschap centraal. Het is een ruimte waarin men kan ontspannen en uitgenodigd wordt om van de natuur te genieten. De basismaterialen die verwerkt worden zijn vergrijsde natuurtinten zoals beton, metaal en split, aangevuld met een zachte, lichtblauwe accentkleur.

De tuin bestaat uit drie ruimten, ieder met een eigen karakter. Het eerste terras aan huiszijde is gemaakt van prefab geperste betonsteenplaten, waarover een verrijdbaar metalen frame op wielen geplaatst is. Naar behoefte kan men, door een zeildoek geheel of gedeeltelijk uit te rollen, de nodige privacy, luwte en schaduw creëren. Ook zijn er metalen ogen aanwezig om een hangmat te bevestigen of om de was te drogen. In de onder gelegen tuinkisten kunnen materialen worden opgeborgen. De beplanting is een inspiratie op de natuurlijke omgeving, ingetogen en ongedwongen. Boeiende vasteplantencombinaties en siergrassen leveren het hele jaar door een boeiend schouwspel op. Als solitaire boom wordt gepland *Chercidyphullum japonicum*.

Het tweede, lager gelegen terras bestaat uit een halfverharding van grijs ardennersplit, omkaderd met een gegalvaniseerde, metalen lijst. Een rij knotwilgen geven een krachtig ruimtelijk effect zowel in de lengte als in de breedte en zorgen voor een ongedwongen sfeer. Het blok van siergras (*Deschampsia cespitosa*) beweegt bij elk zuchtje wind en vormt een subtiel rustpunt. De achtergrond bestaat uit een wand van gestapelde houtblokken met op de voorgrond forse XL-stoelen en een metalen vuurschaal. Een polder-sloot met een natuurlijke oevervegetatie versterkt het landelijk karakter.

Via een loopbrug van metalen roosters komen we bij de 'walking chair': een verplaatsbaar, driepotig metalen frame, met een eenpersoons lig/zitelement van canvasdoek. Vanuit deze 3,5 m hoge stoel ervaar je het vergezicht van het weidelandschap. De ondergrond bestaat uit een weidemengsel en sluit aan op het achterliggende weiland.



Priail



Pierre van der Heiden

uit Apeldoorn is werkzaam bij Meeuwis de Vries hoveniers in Eerbeek als tuinontwerper.

Toelichting

„We hebben kale snelwegen, vliegvelden en industrieterreinen. We hebben voortuintjes met gewiede bloemperken en gladgeschoren gazons. Maar de natuur in Nederland is gecoupeerd en gladgeschoren. Net als een poedel. Als je die poedel met rust laat zie je dat deze kan opgroeien als een echte hond, en niet tot zo'n deftig verbouwd gedrocht van een soortgenoot.” Zo verwoordde Herbert Blankensteijn, wetenschapsjournalist, zijn bezorgdheid over de natuur in Nederland.

Het is triest, maar ook leerzaam, om te zien hoe mensen in verkavelingen met bijzondere planten en dieren omspringen. Er groeien nu alleen uit tuincentra geïmporteerde cultuurbloemen en siersparren.

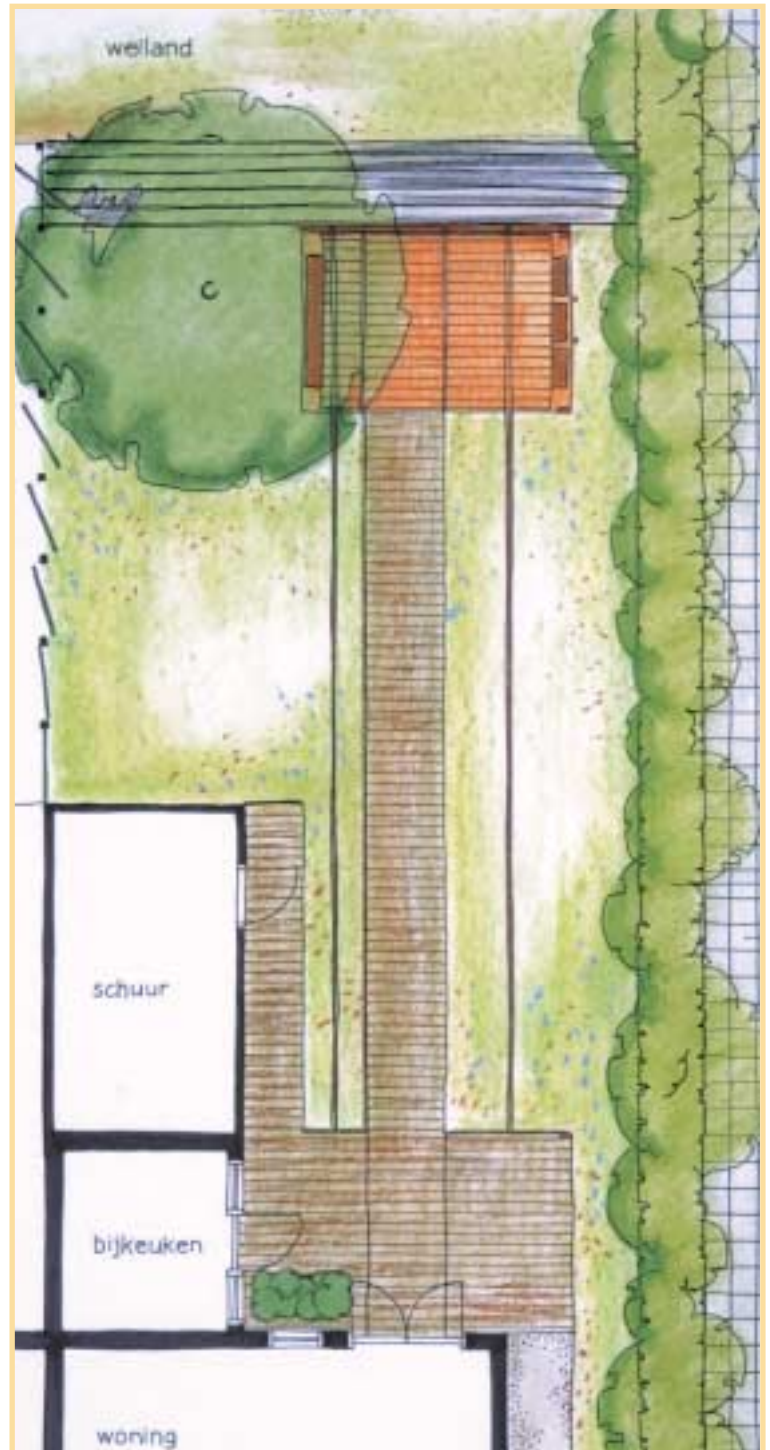
Mijn ontwerp is dan ook niet zo'n deftig verbouwd gedrocht maar een tuin waarbij het weidelandschap tot aan de woning doorloopt. Ik ga voor puur. De openheid van het landschap om de tuin heen is mijn ultieme uitgangspunt voor het ontwerp. Vandaar ook dat het ontwerp vooral ruimte laat zien. Niets wordt van bovenaf oplegt, bepaald en gedictieerd. Want zelfsturing is het kenmerk van de mens in de toekomst. Als overgang naar de bebouwde omgeving is een inheems graslandflora-mengsel gezaaid. Tegen de woning ligt een functionele plankier die op de hoogte van het vloerpeil van de woning ligt. In de as van de twee openslaande deuren wordt dit plankier doorgetrokken tot aan de perceelsgrens. Naast de plankier, op het niveau van het maaiveld, lopen twee rails.

Als afscheiding aan de rechterzijde van de tuin wordt een hakhoutwal van elzen voorgesteld. Als scheiding met de burenhed heb ik een panelenwand geplaatst. Al naar gelang de omstandigheden bestaat de mogelijkheid om openheid en daarmee de sfeer en uitwisseling met de omgeving naar wens aan te passen.

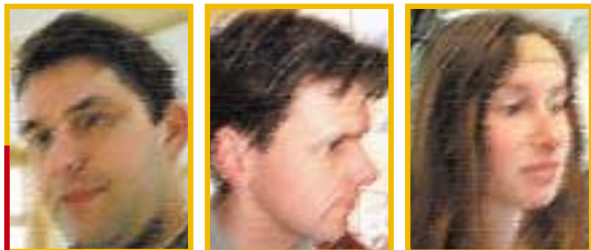
Het centrum van het ontwerp is een priail dat over de rails beweegt, verbasterd tot priail. Het element van zelfsturing wordt doorgetrokken in het priail. Het element is verplaatsbaar en de opdrachtgever kan zelf de verdere detaillering van het priail aangeven. Zo kan bijvoorbeeld de computer via een contactpunt in het plankier aangesloten worden. Ter hoogte van het eindpunt van de priail staat een *Quercus robur* als overgang naar de achterliggende openheid van het weidelandschap.

Jury-oordeel

De kracht van deze tuin zit in de eenvoud. Hierdoor, en door één aandachtstrekkert roept deze tuin een verstilde sfeer op. Door de rails waarover het 'priail' verplaatst kan worden, lijkt de tuin dieper dan hij is. Het concept is verrassend maar zal naar verwachting van de jury niet in de praktijk voldoen. Het plan is goed onderbouwd maar de motivatie soms te gezocht. Aan de tekening en de toelichting zijn veel aandacht besteed.



Vertragen



José Simonse, Willem-Jan Joosse en Lea van Liere (vlnr) zijn werkzaam bij Buro Ruimte & Groen in Borssele. José is vormgever tuin- en landschap, Willem-Jan technisch vormgever en Lea is stagiaire.

Toelichting

In het jaar 2010 spelen opleiding, werk en carrière nog steeds een belangrijke rol. 2010 ligt niet zo ver in de toekomst dat er sprake zal zijn van een heel andere visie op de tuin. Nederland wordt wel steeds voller en de groene ruimte steeds schaarser. Een tijd waarin alles om snelheid draait. Waarin het levensritme niet wordt bepaald door jezelf maar door de omgeving en door de techniek. Het blijft daarom van groot belang eens te vertragen, stil te staan, te ontspannen. Vertragen wil zeggen, tijd om te verblijven, je te verdiepen, de notie van tijd te verliezen.

De tuin, een eigen groene ruimte waar men zich kan terugtrekken is een ideale plaats. Het is een plaats die rust moet uitstralen, een plek die fascineert, een plek waar ruimte is voor fantasie en voor verbeelding. Het is goed om afstand te nemen waardoor je de snelheid kunt relativiseren. Dit geeft rust. Ook in 2010 zal ontspanning nodig zijn, om mee te kunnen draaien in de mallemol van de maatschappij om ons heen. De situatie leent zich uitstekend als groene ontspanningsruimte. Op het grensvlak van stedelijk en landelijk gebied ontstaat een waar eldorado: vanuit de beslotenheid van woningen en terras kijk je uit op de groene omgeving. Het contrast tussen bebouwde en onbebouwde omgeving, tussen werk en rust, wordt versterkt door de aanleg van een vlonder over heel de lengte van de tuin.

De tegenstelling tussen de strakke, dichte bebouwing en het ongedwongene, open, vochtige weidegebied is groot. In de tuin komen deze twee werelden bij elkaar. Vanuit de woning wordt een vlonder de tuin (het landschap) ingeschoven. De vlonderzijde van de tuin is strak, bouwkundig van opzet. Meerstammige bomen vormen de enige opgaande beplanting.

Afscheidingen bestaan uit een met klimop begroeid gaashekwerk. Tussen de afscheidingen is de achtertuin opengeknipt en valt het landschap naar binnen. De grillige vertanding van de vlonder benadrukt het contrast, het spanningsveld tussen drukte en rust, landschap en gebouw. De landschapszijde van de tuin bestaat uit een flauw hellend talud wat richting de vlonder overgaat in moeras en water.

Een lijnenspel van staaldraden en gegalvaniseerde staanders vormt een venster naar het landschap toe: de omlijsting van een prachtig schilderij.

Jury-oordeel

De vormgeving in dit ontwerp is in één sterk gebaar doorgezet. De puntige vormen lijken agressief maar door het gebruik van het vlondermateriaal en de natuurlijke beplanting worden ze verzacht. De meningen over dit ontwerp lopen wel uiteen. Bedenkingen zijn er bij de schaal van het ontwerp en de functionaliteit. De tuin biedt weinig privacy omdat de kant aan het voetgangerspad open is gelaten. Toch kiest de jury hier heel duidelijk voor de krachtige en consequente vormgeving in deze tuin.



Eenvoud en rust



Marike van Nes

uit Wapenveld is zelfstandig tuinontwerper. Ze heeft een eenmanszaak, Nes Tuinontwerpen.

Jury-oordeel

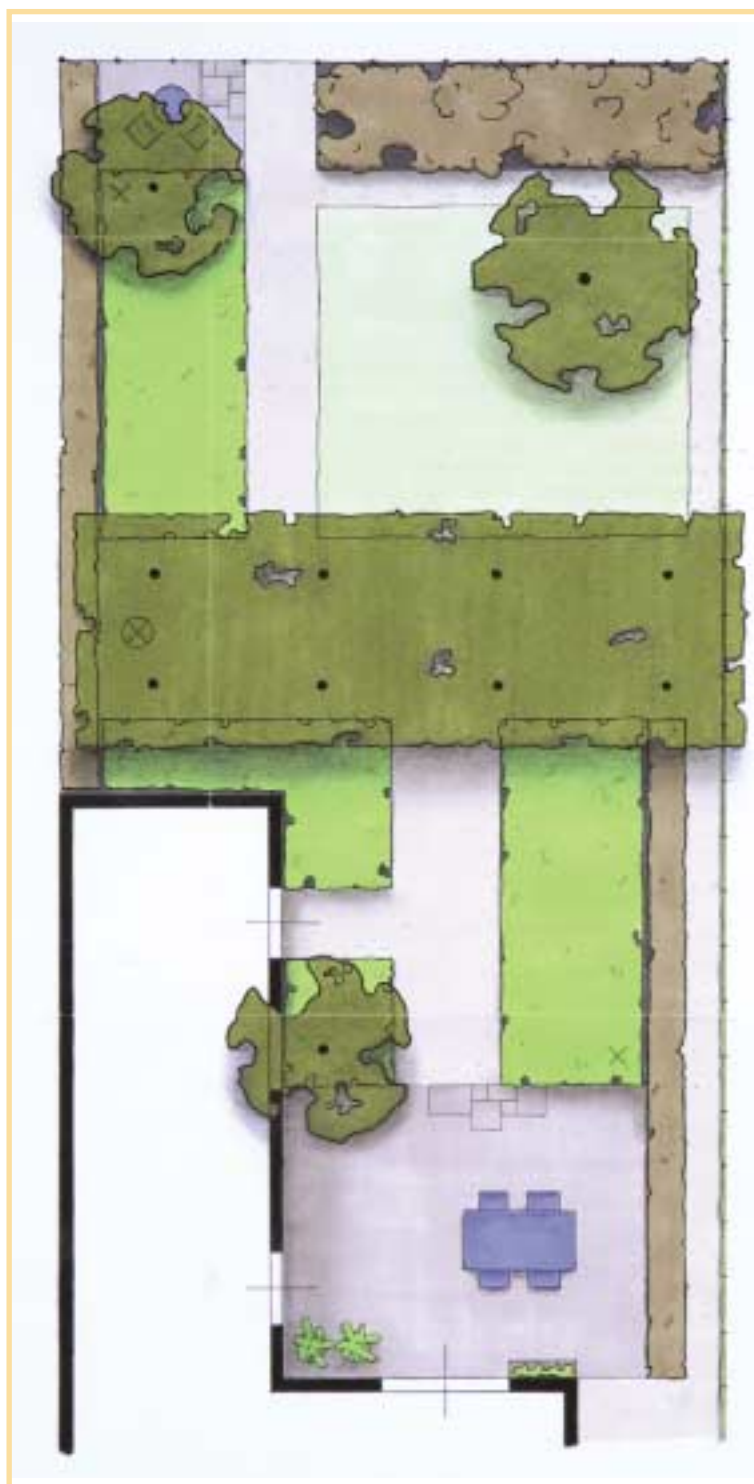
Een tuin die de naam eenvoud en rust draagt maar dat ook daadwerkelijk in zich herbergt. Het ontwerp is smaakvol, niet origineel maar formeel en daardoor tijdloos. Het grasveld wordt mooi geaccentueerd door het split. Het terrasje achter is klein bemeten. De jury was minder te spreken over de keuze van de rododendrons aan de achterkant van de tuin. Het sluit het landschap daardoor buiten. De tekening is zeer verzorgd.

Toelichting

Langzaam maar zeker doet de tuin van eenvoud en rust zijn intrede in het dagelijkse leven van rennen en vliegen. In 2010 is het gedaan met complexe tuinen, waarin ingewikkelde vormen en een overdosis aan dode materialen het beeld bepalen. Tuinen met een duidelijke en simpele vormgeving en toegepaste natuurlijke materialen zullen steeds meer tot de verbeelding gaan spreken. Om die reden heb ik de wedstrijd-tuin ontworpen zoals die is; een overzichtelijk geheel met wintergroene structuurbeplanting en een sfeer van rust, zonder dat het saai wordt.

Om inzicht van voetgangers aan de rechterkant van de tuin te voorkomen is over de gehele lengte van de tuin een gazon hekwerk van 1.80 m hoog geplaatst, waartegen klimop groeit. De taxushaag, die hier parallel aan loopt geeft het terras de juiste maat. De haag zorgt tevens voor een geleidelijke overgang naar de border en naar de rest van de tuin. Deze haag en border worden even verderop aan de linkerkant van de tuin herhaald. Dit terugkerende aspect geeft rust en balans. Behalve het hoofdterras, wat een verlengstuk van het huis vormt, bevindt zich achter in de tuin een klein terrasje. Naast de visuele kant van het verhaal is er ook aandacht voor auditieve elementen; om in deze tuin nog meer tot jezelf te kunnen komen bevinden zich bij het grote en kleine terras muziekboxen. Achter in de tuin staan rododendrons; zij sluiten de tuin af en vormen tevens de overgang naar de openheid van de weilanden. Het metalen hekje ernaast suggereert een doorloop. Deze combinatie van afsluiting en doorgang is interessant door het contrast. Halverwege de tuin zorgt de groene loofgang voor de nodige breedte en diepte. Bovendien geeft het groene bladerdak beschutting op warme dagen. Daarnaast zorgt de schaduw van de dakplatanen voor een lichtdonker effect, wat de sfeer ten goede komt. Het (water)element aan het einde van de zichtas is een blikvanger. De verschillende delen van de tuin worden met elkaar verbonden door riviergrind. De textuur en kleur van dit materiaal biedt een evenwichtige combinatie met het type woning, de leisteen, het gazon en de beplanting.

Door de hagen, dakplatanen en rododendrons is de tuin in de winter ook aantrekkelijk.



Balans



Charlotte Korthals Altes (L) en Frederike van Mierlo-Fransz (R) zijn beide werkzaam bij Copijn tuin- en landschapsarchitecten in Utrecht.

Jury-oordeel

Hier is gekozen voor een sterk gebaar maar dan in vloeiende lijnen neergezet. Deze natuurlijke vormgeving contrasteert met de verstedelijking. Met de houten paviljoens langs het water is de werkplek goed geïntegreerd in de tuin. De toepassing van water versterkt de binding met de landschappelijke omgeving. De jury had bedenkingen over de financiële haalbaarheid van het plan. Wel alle lof voor de presentatie.

Toelichting

Tussen alleen en met z'n allen
 Tussen binnen en buiten
 Tussen stil en luidruchtig
 Tussen doen en laten, werk en erna
 Tussen concentratie en wegdromen
 Tussen lezen en staren
 Tussen snoeien of niet
 Tussen kikkers, koeien en mensen
 Tussen komen en gaan
 Laat alles gebeuren
 de tuin berust
 Water als spiegel van de ruimte
 Rechts een strakke oever in het morgenlicht
 Twee techno-eilandjes, de zon levert energie
 Het water is nog koel, het hoofd nog helder
 De kinderen zijn naar school
 Stilte
 Het scherm licht op, collega's on line
 Het zonnestopcontact laat de espresso stomen
 Je ruikt het binnen
 's Avonds schijnen de werklampjes als gloeiwormen
 Buiten huiswerk maken
 Kibbelen om het leukste eiland
 Nog even een mailtje
 Kikkerconcert
 Water als spiegel van de ruimte
 Links een golvende oever van gras
 Warme middagzon
 Steentjes keilen vanuit je luie stoel
 Strips lezen met je walkman op
 Met halfdichte ogen de zwaluwen volgen
 Vliegen ze hoog?
 Na het werk een biertje achter in de tuin
 Proost zwijgende koeien!
 Elke dag een nieuwe ondergaande zon
 Water als spiegel van de ruimte
 Buiten sneeuwt het
 Je kijkt door het raam
 Geen horizon meer te zien
 Wel de oeverplanten met witte mutsen
 De Mauluspaeltjes met winterblosjes
 Een haas die voorbij racet
 Kraaien in gesprek
 De reiger blauw van de kou



Waterschouwspel



Mieke van der Arend

uit Monster is 18 jaar en tweedejaarsstudente aan het Wellantcollege in Gouda. Daar volgt zij een vierjarige opleiding 'Klein groen'.

Toelichting

Mensen in 2010 hebben het nog drukker dan nu. Daarom is gekozen voor een strakke rustige tuin. Het terras is van Schellevis betontegels. Door de bomen boven het terras kunnen de bewoners zelf kiezen om in de zon of in de schaduw te zitten. De beplanting heeft zijn sierwaarde vooral te danken aan het blad of enkele aparte bloemen. Hierdoor houdt de tuin ook haar rustige karakter.

Door de hagen kun je op het terras vrij zitten, terwijl je op het gazon toch ook de ruimte van het weiland kan beleven. Doordat de hagen niet direct op elkaar aansluiten, kun je vanaf het terras ook nog een groot gedeelte van de tuin zien. Doordat er in deze tuin veel gebruik is gemaakt van gegalvaniseerd metaal (de roosters, vijverrand en schutting) krijgt de tuin een moderne uitstraling.

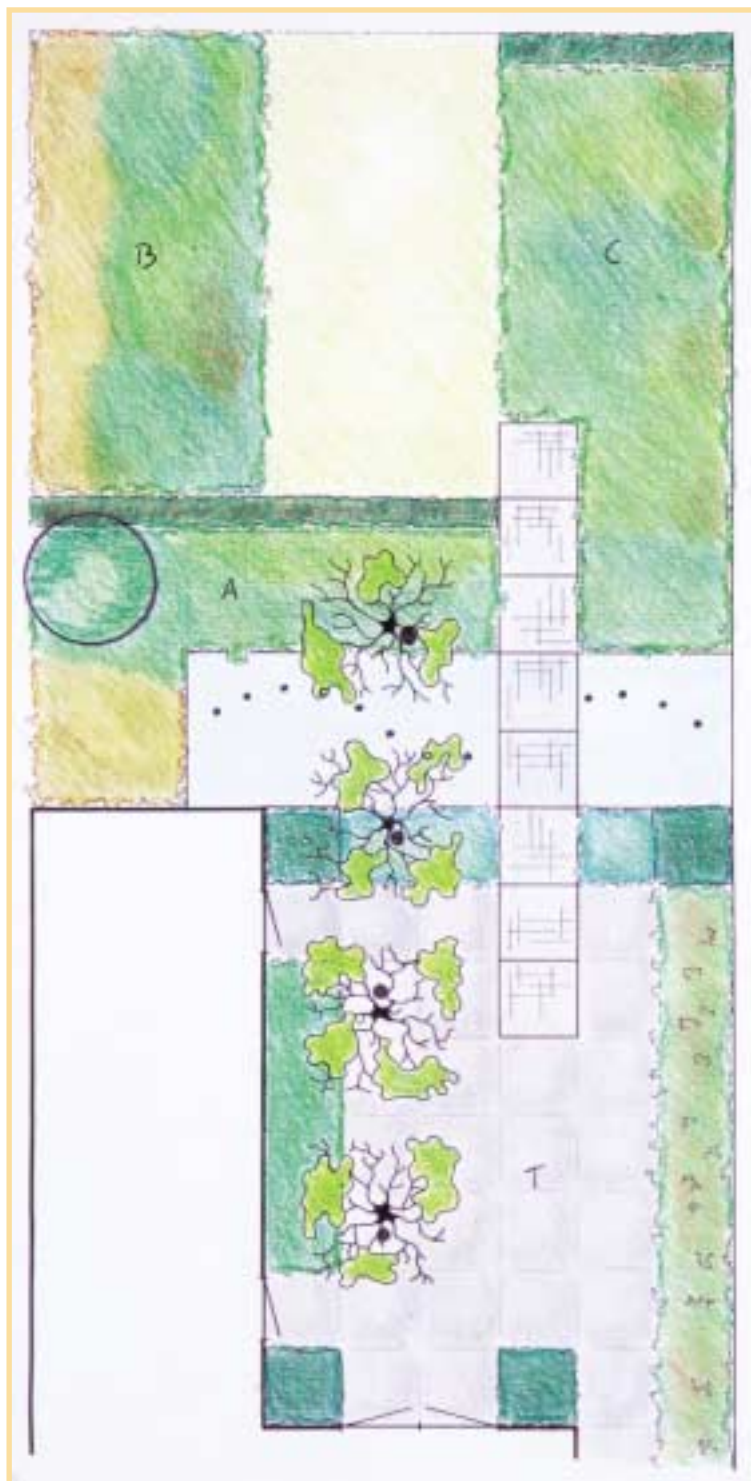
Omdat de bewoners weinig tijd en zin hebben om veel onderhoud aan hun tuin te doen moet de beplanting goed op elkaar aansluiten, zodat er weinig onkruid kan groeien. Het enige intensieve onderhoud van de tuin wordt dan het gazon, dat natuurlijk gemaaid moet worden.

Van het terras naar het gazon ligt een pad van gegalvaniseerde roosters. Onder deze roosters liggen grote maaskeien. De twee roosters boven de vijver liggen net boven het wateroppervlak, waardoor het lijkt alsof je over het water loopt. In de vijver zelf groeien geen planten. Wel is het mogelijk om vissen in de vijver te houden. In de vijver komt een slinger van verticale, koperen buisjes waar water uit komt. Deze buisjes hebben allemaal een andere lengte, zodat het een speels effect geeft. Tussen de vijver en het terras komt lage beplanting, zodat deze buisjes goed te zien zijn, zowel vanaf het terras als vanuit het huis.

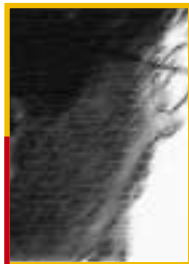
's Avonds kunnen onder de bomen lichten worden aangezet, zodat deze vanuit het huis goed te zien zijn en een aparte sfeer geven.

Jury-oordeel

Een ontwerp dat opvalt door rust en een goede ruimteverdeling. Door de sterke vormgeving zal deze tuin over twintig jaar nog steeds mooi zijn. Gedurfd is de bomenrij langs het huis, maar het is ook enigszins onpraktisch. De vijver vormt een barrière in de tuin die op een goede manier is toegepast. Het grasveld achter is benepen van omvang. De toelichting is duidelijk maar de ontwerper is niet echt ingegaan op 2010.



Functionele rust



Pieter Janssen

uit Alphen a/d Rijn is eigenaar van Groenvorm, een bureau voor tuinontwerp. Hij heeft affiniteit met rustige en eigentijdse tot experimentele vormgeving.

Jury-oordeel

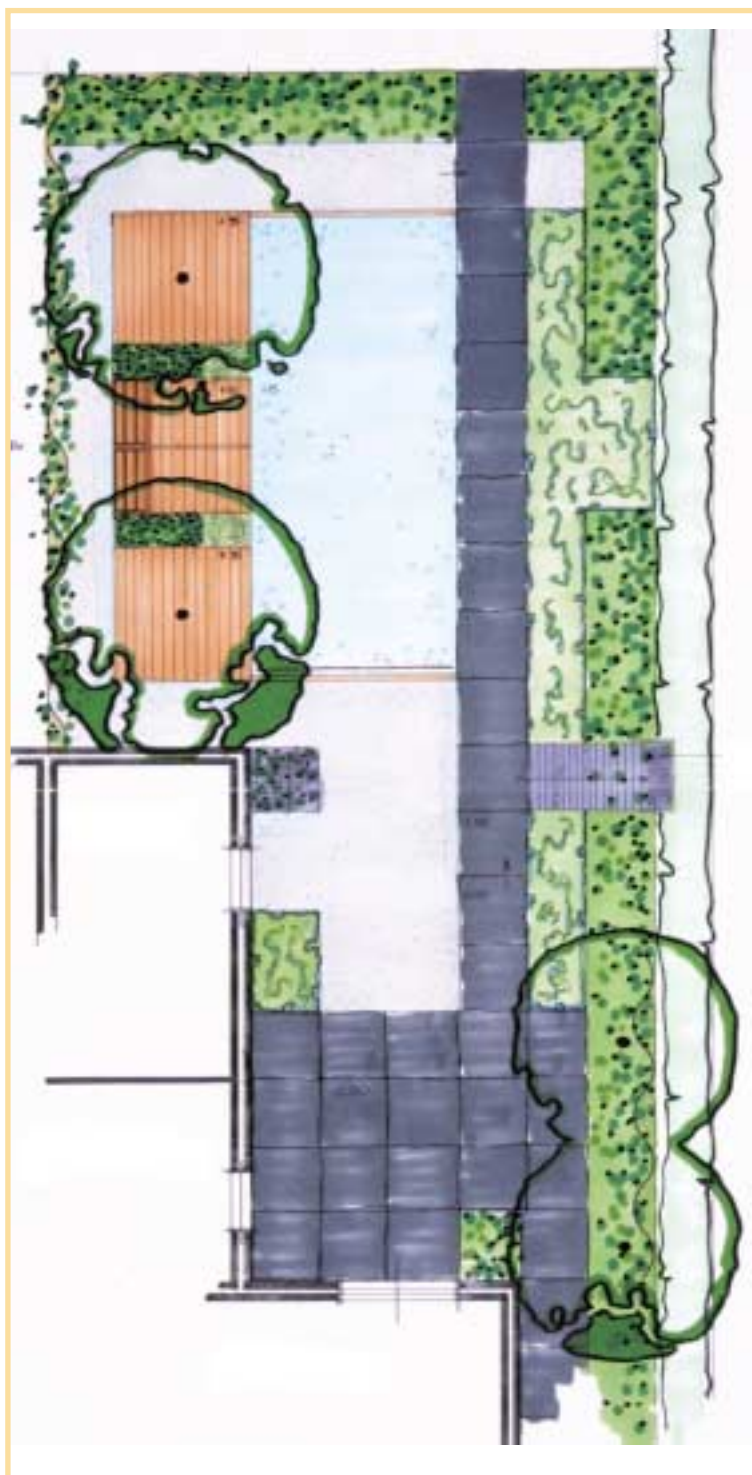
Goed ruimtegebruik, helder en doordacht, eenvoudig en krachtig. Dat zijn de uitspraken die dit ontwerp aan de jury ontlokt. De ligvlonder en uitkijktoren zijn leuke en verrassende elementen in het ontwerp. Jammer is dat het contact met het achterliggende landschap nihil is door de hoge bamboehaag.

Toelichting

Functionele rust is hoe de tuinbezitter in 2010 zijn tuin ziet. Een en ander is overgoten met een stevige vleug luxe zodanig dat een rijk gevoel ontstaat. Ook wil men geen confectietuin maar maatwerk. De bewoner moet daarbij uitzicht hebben zonder direct bekeken te worden. Vandaar mijn ontwerp met als motto "Uitzicht geeft inzicht".

Samengevat omvat de tuin de volgende punten:

- ruimtewerking door een doorlopende tegelbaan;
- tegelbaan als schakel tussen 'achter- en voortuin-deel';
- rustige, duidelijke lijnen in de beplanting (onderhoudsgemak);
- watervlak als spiegeling van lucht en wolken;
- boomplateaus om makkelijk even te zitten;
- ligvlonders om makkelijk in het avondzonnetje even te liggen;
- bomen functioneren als plafond en geven diepte;
- trap van roosters, die dienen als 'uitkijktoren en landmark';
- erfscheiding van golfplaat om zonnewarmte de tuin in te weerkaatsen;
- erfscheiding van golfplaat ten behoeve van privacy;
- granietsplitpaden om door de tuin te kunnen lopen in plaats van A naar B naar A
- granietsplit om hout- en waterpartij 'op een sokkel te plaatsen' c.q. tot kunst te verheffen;
- lichtlijn in het water voor het rijke gevoel;
- rustige, duidelijke, serene beplanting.



Landschap in tuin



Hans van Vuurde

uit Leusden heeft samen met zijn compagnon Trio-vorm een ontwerp bureau voor tuinen, en een persoonsadviesbureau.

Toelichting

Voor het maken van dit tuinontwerp heeft de ligging grote invloed gehad, het weiland sluit aan bij de tuin. Hierdoor is gekozen voor een zo natuurlijk mogelijke inplant met hier en daar een exotisch tintje door middel van bamboes e.d. Vanaf het huis is een groene loper naar de vijver gecreëerd. Dit is het eerste groene element waar de natuur een begin maakt, wat kleur betreft.

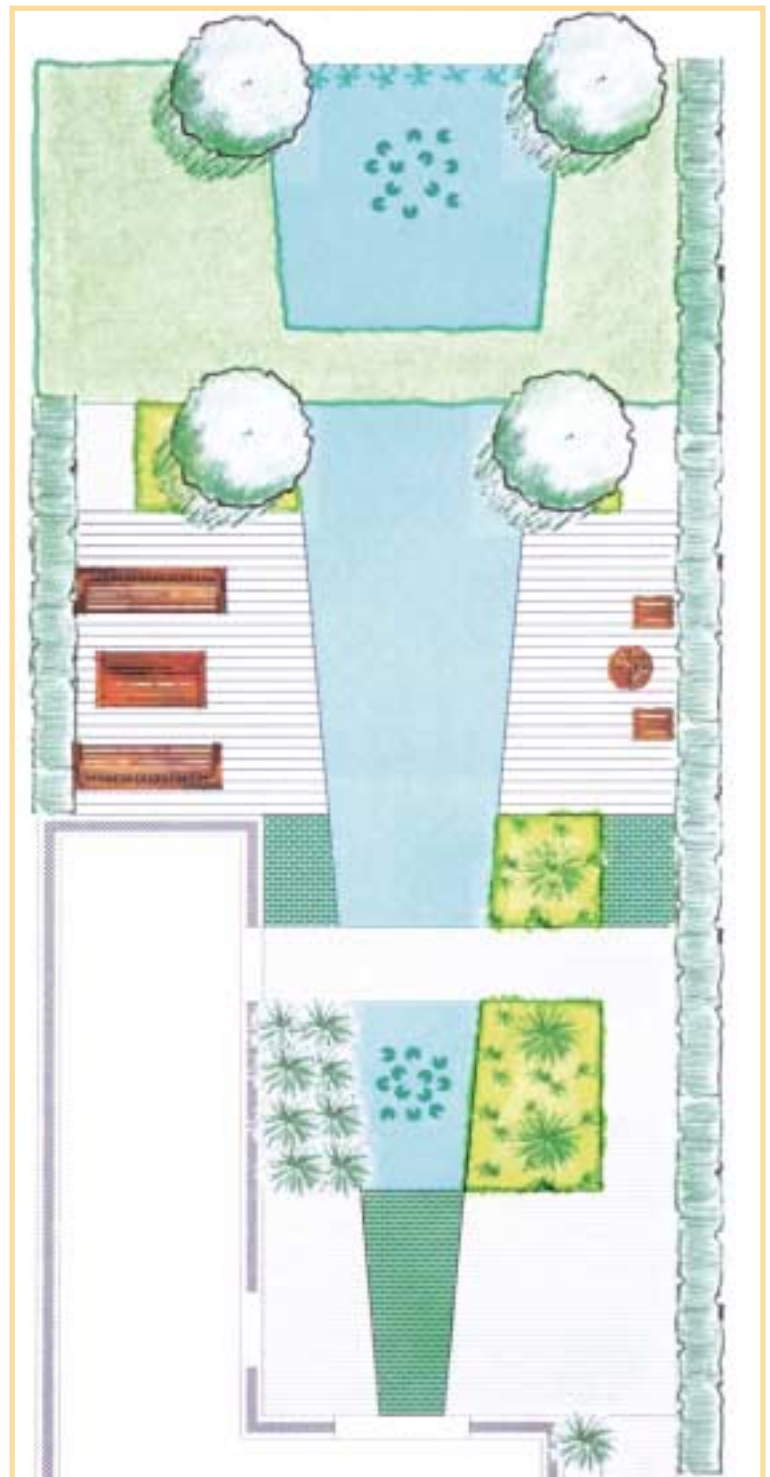
De vijver met een carré van knotwilgen versterkt het landelijke beeld, de koeien grazen bij wijze van spreken in de achtertuin. Vanuit de achterkamer vormen de knotwilgen een omlijsting van een landschapschilderij welke door kan gaan voor een stilleven. De waterlelies doen denken aan Monet.

Door de rustige, grijsgroene kleur van de verharding komt de beplanting nog beter tot zijn recht. De meidoornhagen geven al in het vroege voorjaar veel privacy door het snelle uitlopen van de bladeren. De vogels kunnen hierin nestelen en baden/drinken tussen de waterplanten in de vijver.

Het geheel wordt vervolmaakt met sfeervolle verlichting, de spots schijnen over het wateroppervlakte van onder het vlonder vandaan. Het grasveld krijgt een warme gloed van licht waardoor de dieptewerking wordt geaccentueerd.

Jury-oordeel

Een tuin die rust uitstraalt. De ruimte is praktisch ingedeeld. Door het vele materiaalgebruik wel enigszins opgedeeld in stukjes. De lijnvoering vindt de jury puur en gedurfd. De beplanting is beheerst toegepast en stijlvol maar door het gebruik van alleen grassen ook een beetje eentonig. Wat de jury jammer vindt, is dat weinig is gedaan met het thema 2010.



Sport en welzijn



Alexander Moraal

uit Nederhorst den Berg heeft naast zijn werk bij hoveniersbedrijf Booij in Loenen a/d Vecht een part-time onderneming, Moraal Tuinarchitectuur.

Jury-oordeel

De tuin als golfbaan vindt de jury een origineel en verrassend thema. Voor de hele familie biedt de tuin sportieve en sociale mogelijkheden. De vormgeving is speels en authentiek en de beplanting zorgvuldig samengesteld. De schaal van de tuin komt echter niet overeen met de voorgestelde activiteiten. De ontwerper heeft volgens de jury iets te veel in de tuin willen stoppen.

Toelichting

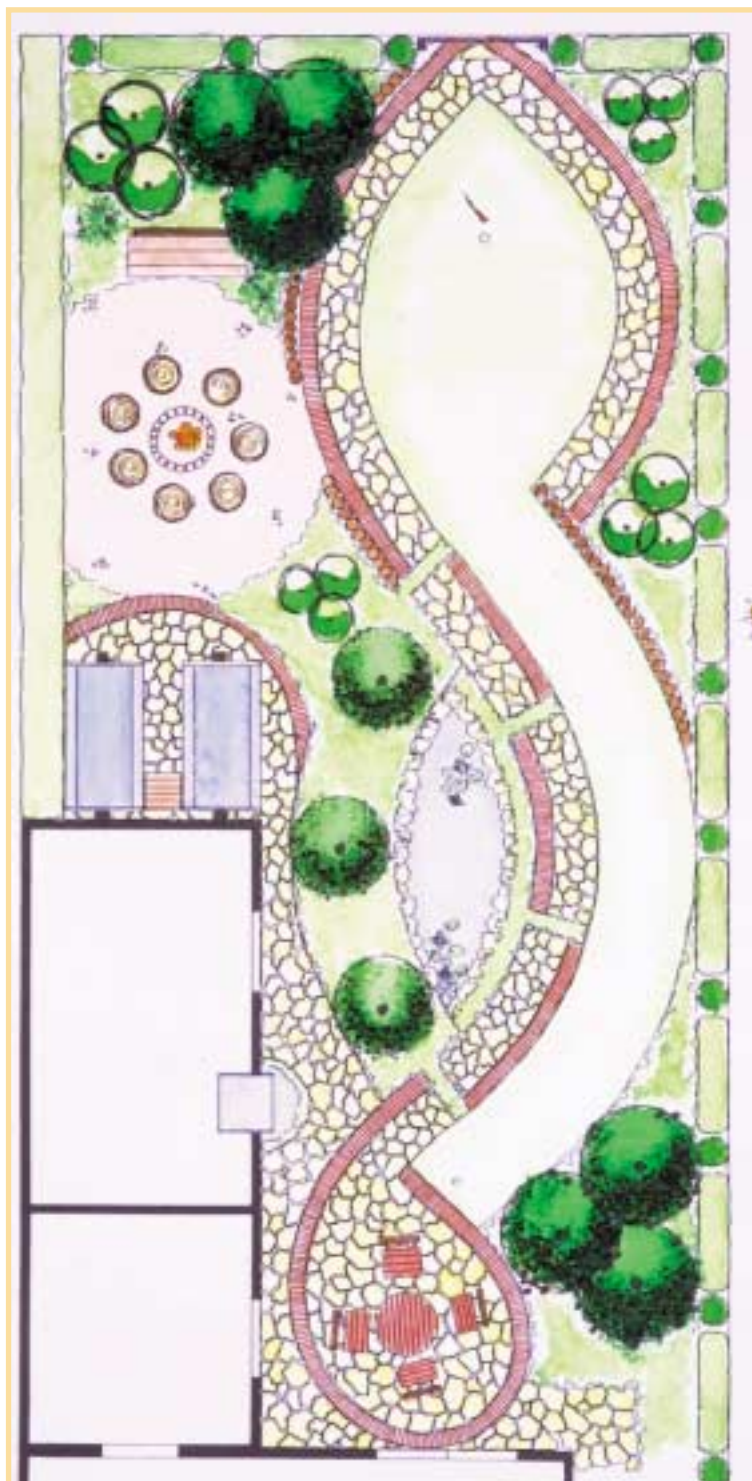
In het jaar 2010 zijn de wegen nog drukker geworden. Fijn is het dan als de lievelingssport in eigen tuin kan worden beoefend. In de tuin is een (mini)golfbaan gerealiseerd. De golfbaan begint bij het terras tegen het huis en eindigt achterin bij de oranje vlag. Om het geheel wat moeilijker te maken, staan achterin aan weerszijden palissade palen van circa 1 m hoog.

Het gazon en de rest van de tuin vraagt wat meer onderhoud, maar er zal in 2010 meer vrije tijd zijn. Het besef van de natuur en eigen groene ruimte wordt intenser, ook de vraag ernaar. Het terras aan het huis en het loslopende pad naar achteren vormen samen een golfclub. De kleur geel van de bestrating is gekozen omdat de trend in 2010 veel lichte tinten zal bevatten. Er zijn flagstones bourgognegeel als bestrating gebruikt en een gebakken klinker paver waalformaat rood genuanceerd voor de randen.

De vijver langs het pad ligt op -15 cm ten opzichte van de dorpel van het huis. De drie knotwilgen naast de vijver zorgen voor een beetje schaduw in de vijver. Wel is het noodzakelijk het blad in het najaar uit de vijver te halen. Op het dak van de schuur loopt er een waterornament van rvs in een hoek van 90 graden dat beneden in een kleine waterbak uit komt.

De haag om het terrein is een combinatie van haagbeuk en taxus cilinders. In de zomer is er een stuk beschutting, in de winter wordt het uitzicht naar de omgeving als een soort lamel geopend. Aan de achterzijde van de tuin, tussen de twee taxus cilinders, is een opening met een smeedijzeren hek, dat het contact met het gazon in de tuin en het achterliggende weiland een eenheid geeft.

Aan de achterzijde van de schuur is een plaats om te zonnen. Omdat de uv-stralen slecht zijn voor de huid, zijn er hier twee tuinzonnebanken. Ze bestaan uit een liggedeelte, waarvan de rugleuning zowel naar beneden als omhoog kan worden versteld, met aan weerszijden een paal waarop een uv-werende kap kan worden versteld. De kap houdt de straling tegen maar zorgt wel voor een mooi bruin laagje op het lichaam. Net achter deze tuinzonnebanken is een plek om gezellig rond het kampvuur te zitten. Er kan gezeten worden op afgezaagde boomstammen die staan op een ondergrond van franse boomschors. Dit gedeelte licht op -15 cm ten opzichte van de dorpel.



Buiten binnen



Gerda Uyttenbroek

uit Bosschenhoofd heeft een ontwerp bureau, GG Groenprojecten, doet vijverconsulting en is publicist.

Toelichting

Anno 2010 zal de tuin ongeveer hetzelfde zijn als nu. Veranderingen op tuingebied zullen langzaam plaatsvinden. Immers een tuin doet er een paar jaar over om zich te ontwikkelen. Geen kunstbloemen of iets dergelijks. Er wordt bijvoorbeeld eerder gekozen om iets meer te snoeien dan tegen verschoten (kunststof) materiaal aan te kijken.

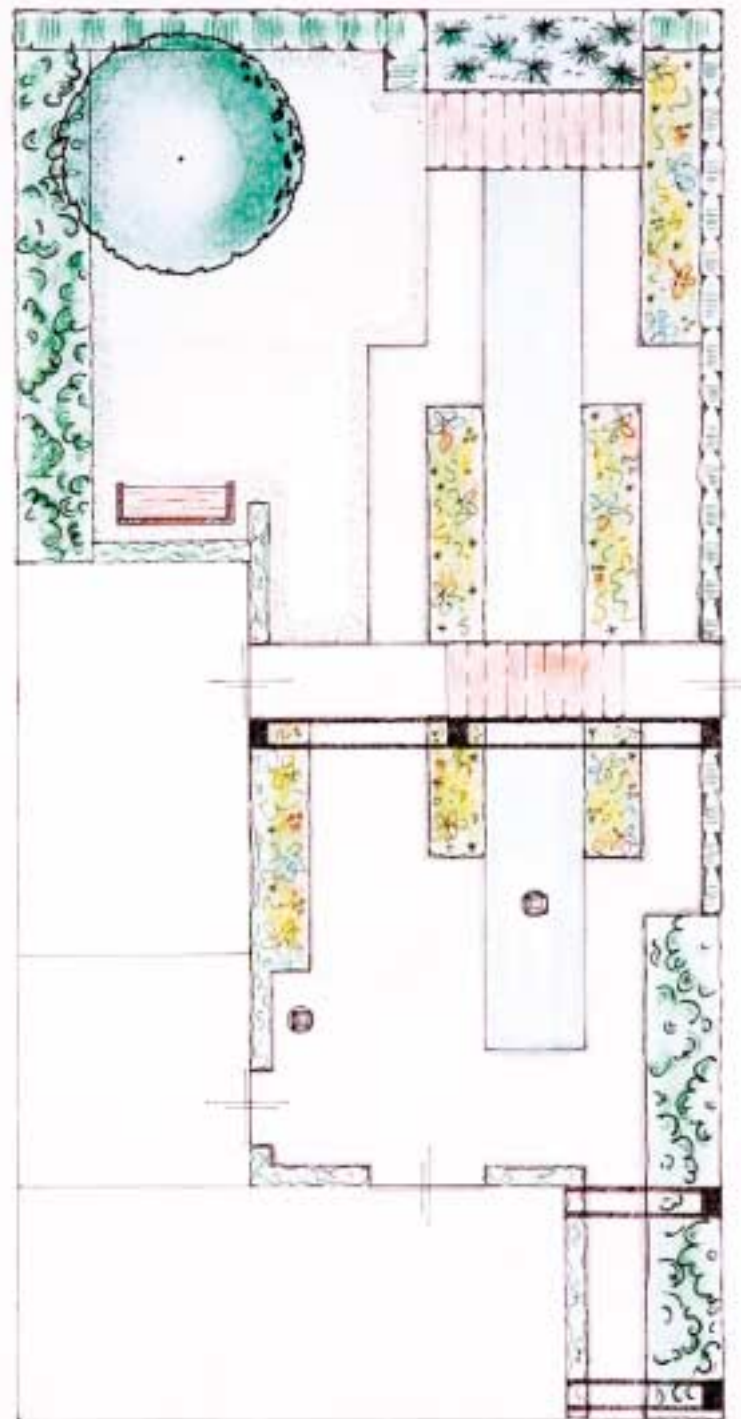
Het gebruik van de computer zal verder toenemen. Vrijwel elk computergestuurde item wordt ingezet. Denk aan berekening, verlichting en bewaking. Soms omdat het handig is, maar ook omdat het leuk is, zoals bijvoorbeeld een grasmaairobotje.

Als men voor een tuin kiest, dan zal ook de ruimte belangrijk zijn. De huidige trend is een groot huis op een klein perceel en dat zal verder doorzetten. Daarom is een goede, ruimtelijke indeling van de tuin belangrijk. Elk stukje van de tuin zal doelmatig ingericht zijn en versnippering zal worden tegengegaan. Een ruimtelijk 'grotere' tuin zal zich meer als een prestige-object manifesteren, terwijl men voor een echte grote tuin terugschrikt, want dat is meer voor tuinfreaks. Bovendien zal een grote tuin zeer duur worden, vooral door de hoge grondkosten om het te verwerven. De bewoners zullen zich meer bij huis willen ontspannen, dus zij willen het gevoel hebben dat de tuin daarvoor groot genoeg is. Vandaar dat in het ontwerp naast de twee tuinkamers een visuele derde kamer, namelijk de buitenruimte, het weiland is gerealiseerd. Mocht het weiland in de toekomst gaan verdwijnen, dan kunnen spiegels achter het moeras een illusie van 'buitenruimte' wekken.

De tuin zal ook in harmonie met het huis en zijn omgeving moeten zijn. Men heeft al drukke bezigheden buitenshuis en opgroeiende kinderen, dus eigen omgeving zal naast ruimte ook rust moeten bieden. Een gazon, hoe klein ook, wordt door zijn uitstraling van rust maar ook als stoeveldje nog steeds hoog gewaardeerd en een maaierobotje zorgt voor het onderhoud.

Jury-oordeel

Een tuin die zich mooi opent naar het landschap en de overgang met het moerasgedeelte is fraai. Het ontwerp is evenwichtig van opzet maar formeel en weinig origineel, zelfs gedateerd. De jury waardeert het achterliggende verhaal en kon zich vinden in de gedachte dat de tuin anno 2010 niet drastisch verschilt van de tuin nu.



Theaterstuk



Regina Ising

uit Vught heeft een eigen ontwerp bureau Tuin sûr Tuin en is deels werkzaam als ontwerpster bij hoveniersbedrijf Giel van der Palen in Eindhoven.

Toelichting

11 september heeft doen inzien wat echt belangrijk is: het samen zijn met familie en vrienden, gezellig bij elkaar. Centraal in de tuin staat dus een groot terras, waar het met 4 tot 8 personen goed vertoeven is. De kleuren in de borders roepen emoties op van het theater: blijdschap, drama en rust. De border in het terras is geel en paars, pal in de zon wisselen deze sterke kleuren elkaar af. Maclaeya's dansen samen met verbena's. Af en toe steelt een buitenlandse ster zoals dahlia en *Eremurus* de show. Aan de oostkant vindt een drama plaats met een border vol contrasten van rood en paars, waarin de imposante *Rheum* een hoofdrol speelt. Aan de westkant wordt vrede en rust uitgebeeld met veel groot hoefblad en via de gele bloemen van telkia's wordt het oog geleid naar een niet te evenaren stukje landschap. In deze tuin zijn de planten de acteurs, spelend op een toneel van ovalen, zoals in de klassieke theaters.

Belangrijk is dat de tuin vanuit de woonkamer intensief kan worden beleefd, zonder obstakels van tuinmeubelen. Daarom is het terras niet direct aan het huis gesitueerd. Het terras is van gebakken waalformaat tegels, in visgraatmotief gelegd, zodat dit harmonieert met de vooroorlogse woning.

Het terras wordt uit de wind gehouden door een beukenhaag van 180 cm hoog met dwars daarop een beukenhaag van 150 cm hoog, waardoor je zittend er niet overheen kunt kijken. De erfafscheiding aan de westkant is als een jaloezie, door schuin geplaatste delen kan men hier in één richting doorheen kijken. Het terrasgedeelte is hiermee afgeschermd.

Langs de ovale border in het gazon zijn potten met buxusbollen geplaatst voor een groenblijvend accent. Het bankje achter in de tuin vormt een plek om je even af te zonderen met een perfect uitzicht. Voor de avonden, die zeer donker kunnen zijn in het buitengebied, is verlichting in de vorm van grondspots bij de jaloezieën aangebracht en gevelverlichting aan het huis.

Het gazon en het wilde grasgedeelte zorgen voor een naadloze overgang naar het weiland zodat de tuin reikt tot aan de horizon. De dwars geplaatste hagen vormen een rustige achtergrond voor de borders en zorgen ervoor dat de tuin niet in een keer is te overzien, waardoor de spanning gehandhaafd blijft.

Jury-oordeel

De thema's theater en samen zijn spreken erg aan. Opvallend was ook de vormgeving van het ontwerp. Een van de weinige ontwerpen waarin de ellips, rechthoek en cirkel goed zijn gecombineerd. Dat betekent lef hebben, volgens de jury. Het groen dicht bij huis wordt ook gewaardeerd. Wel oogt de tuin onrustig en zijn er geen goede zitplekken. Het appèl op de emotie die via de beplanting wordt verbeeld, vond de jury mooi.



Ontmoeting



Sandra Kostanje

uit Oudelande werkt als tuinontwerpster bij Beveland Groenprojecten in 's Heer Hendrikskinderen.

Toelichting

„Weet u, ik moet al zo veel“, vertelde hij mij. „Ik heb allerlei verplichtingen en regeltjes waar ik mij aan moet houden. Daarnaast heb ik het druk met mijn werk, net zoals mijn vrouw en de kinderen met hun studie. Ik wil graag een tuin waar ik vrij ben om de dingen te doen die ik zelf belangrijk vind!“ Ik zei dat ik hem goed begreep, dit verhaal hoor ik steeds vaker als ik bij mensen kom om een tuinontwerp te maken. En daar gaat het om, we moeten al zo veel in het dagelijks leven van 2010. Je kunt je tijd vaak niet indelen zoals je zelf wilt met alle verplichtingen die je hebt. In deze tuin heb je de vrijheid om zelf de ruimte aan te passen aan je eigen wensen, bijvoorbeeld doordat een paar plantenbakken op wieltjes staan en dus verplaatsbaar zijn. Multifunctionaliteit is een voorwaarde in een wereld die steeds minder ruimte heeft. Zo is de trap soms een uitkijk over de weilanden, soms een royale bank, soms een plantenetagère, en soms alles tegelijk. Net wat u wilt. Er staan lig-zitbanken bij de vijver, de kubussen ernaast zijn om op te zitten of om iets op te zetten en natuurlijk weer verplaatsbaar. Zoals bij de haag bij de burens; een gedeelte ervan staat ook in verplaatsbare plantenbakken die dus gemakkelijk opzij geschoven worden als men contact zou willen. Anders is het een afgesloten grens. Door ieders drukke bezigheden buitenshuis is het belangrijk om van de tuin een plaats te maken van ontspanning en ontmoeting. De buitenwereld wordt killler en afstandelijker, en de tuin is een plaats waar de gezinsleden bij elkaar komen, waar met familie of vrienden gegeten wordt aan de grote tafel, waar je in de zon kan luieren bij de vijver of in de schaduw onder de pergola. Iedereen heeft zijn eigen plekje maar tegelijkertijd is de tuin ook een eenheid. De gebruikte materialen zijn onderhoudsvriendelijk, en ook de beplanting is onderhoudsarm. Op deze manier moet je in deze tuin niets, en mag je juist genieten.

Jury-oordeel

Een tuin die de ruimte en de vrijheid geeft om een eigen indeling te maken. Het ontwerp is helder en subtiel. Het concept is doordacht en sluit goed aan op de maatschappij in 2010. De tuin is multifunctioneel door toepassing van verplaatsbare elementen. De jury vond de toelichting boeiend geschreven.



Speelse ruimte



Paul Steur

uit Dronten werkt als hovenier bij Donker BV. Verder heeft hij een tuinontwerpbureau en maakt hij ontwerpen en beplantingsplannen voor particulieren en hoveniers.

Jury-oordeel

Het materiaalgebruik in deze tuin is zeer origineel en verrassend; warmtewerend glasvezeldoek en Poxy grind zijn materialen die de juryleden zelf ook inspireren. De vorm van de tuin is gedurfd met een zekere losheid; wel complex maar het doet geen afbreuk aan de bruikbaarheid van de tuin. De ontwerper werkt met luxe materialen en speelt daarmee in op 2010. De presentatie vindt de jury mooi.

Toelichting

Worden we in 2010 nog zo geleefd, is het leven nog haastiger of leven we bewust, genieten we meer van onze vrije tijd? Ik denk dat laatste. Maar wat is er van de tuin geworden, een verharde massa of mag de tuin tuin heten? Een speelse buitenruimte, maar ook een verlengstuk van de woning, een buitenkamer met dezelfde mogelijkheden als de woonkamer. De materialen die in de tuin gebruikt gaan worden, zijn materialen die nu de trend gaan zetten. We gaan materiaal van binnen naar buiten halen, zoals meubelen die aangepast worden voor het klimaat buiten. Ook zullen we in de tuin steeds meer materialen gaan gebruiken die in de industrie gebruikt worden, zoals aluminium, lood en kunststoffen. Dit zien we soms al gebeuren. De tuin is een buitenruimte waarin twee terrassen van Poxy grind- en kwartstapijten zijn gerealiseerd op een betonnen plaat. Een natuurlijk product waarmee vele natuurlijke kleurnuances gerealiseerd kunnen worden. De terrassen worden onderling verbonden door een pad dat deels uit Poxy grind- en kwartstapijt en deels uit gegalvaniseerde roosters (boven de vijver) bestaat. De roosters die de lijn van het pad volgen zijn in dezelfde kleur als het pad gespoten.

Schaduw op de terrassen wordt verkregen door banen van glasvezeldoek met een warmtewerende werking. De open weefseltechniek zorgt voor voldoende lichtinval op het terras. Het doek hangt aan staalkabels die over de terrassen zijn gespannen.

Langs het pad tussen de terrassen en langs de schuur staan drie aluminium pergola's. Onder de pergola's ter hoogte van de terrassen zijn screens opgehangen van glasvezeldoek met open weefseltechniek waarmee men naar eigen behoefte de privé-sfeer kan regelen. Onder de pergola ter hoogte van de schuur zijn twee kunststof billboards opgehangen waarop men naar eigen keuze afbeeldingen kan plaatsen.

Beplanting gaat zeker niet uit de tuin verdwijnen, het groene element gaat samen met de vijver voor rust, privacy en evenwicht in de tuin zorgen. In het plantvak tussen de schuur en het achterste terras wordt een vrolijke zomerborder met vaste planten gerealiseerd. Als scheiding met de burens wordt een taxushaag geplant. Hoogte wordt in de tuin gebracht door drie gleditsia's, transparante bomen met een sierlijk uiterlijk, en een *Ginkgo*, een boom met historie.



Veilige haven



Carolina Brinkman

uit Glimmen volgt de cursus Tuinontwerpen en Automatisering aan het AOC Terra in Frederiksoord. Ze heeft een examenbureau en is bezig met een galerie-woonwinkel.

Toelichting

De kern van de tuin in 2010 bestaat uit natuur, bescherming (tegen buitenwereld), relaxen met familie en vrienden en klimaatverandering. Men brengt steeds meer tijd door in en om het veilige huis en omringt zich daar met familie en vrienden. Er is dus behoefte aan een 'veilige' buitenruimte waar men samen met familie en vrienden ontspannen de vrije tijd kan doorbrengen.

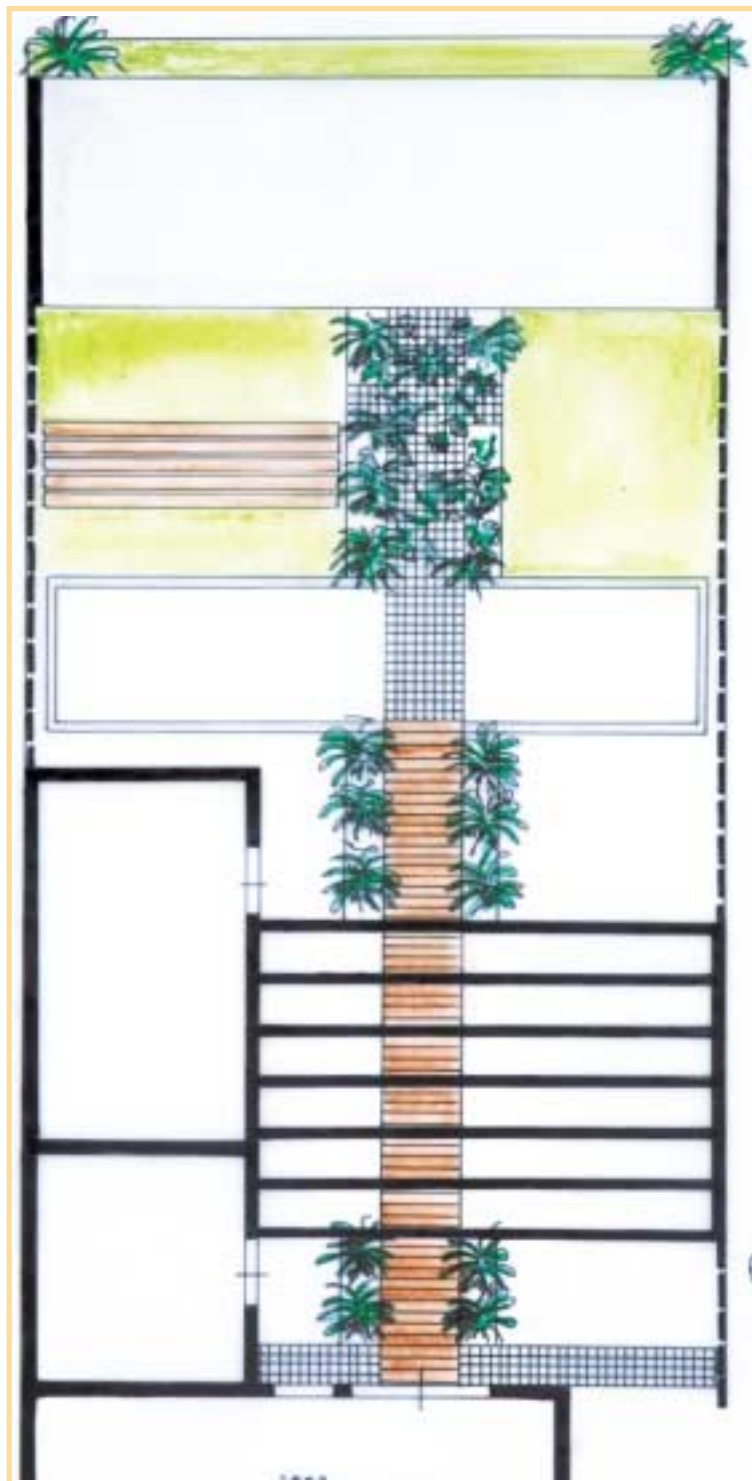
Dat deze tuin grenst aan een weiland is een vrijwel uniek gegeven in een wereld waar natuur- en landbouwgebieden worden opgeofferd aan grote woonwijken. In dit ontwerp is gekozen voor het uitzicht aan de achterzijde. Vanuit de huiskamer stap je, tussen ruisende, hoge grassen, op de 'loper' naar de natuur. Deze loper bestaat uit een 1 m breed houten pad en gaat bij de vijver, waarvan de rand op maaiveldniveau ligt, via een houten trede over in een rooster van gegalvaniseerd staal. Dit rooster ligt 30 cm boven het maaiveld en komt uit bij het paviljoen dat het uitzicht naar het weiland omlijst. De geul loopt vanaf de slotgracht tot het paviljoen en is beplant. In de geul is verlichting aangebracht.

Direct achter het huis ligt over de hele breedte van de tuin een geul van 50 cm breed en 30 cm diep. In deze geul liggen witte keitjes en ook hierin is verlichting aangebracht. Wanneer je vanuit de voortuin de achtertuin in loopt, fungeert dit rooster als grens tussen de buitenwereld en het 'veilige' privé-gedeelte van de tuin. De vijver fungeert hier als een soort slotgracht.

De vloer van het paviljoen ligt 30 cm boven het maaiveld, zodat de tuin er onderdoor loopt. Onder het paviljoen is verlichting aangebracht. Het paviljoen kan door middel van schermen (houten frame/geperforeerd aluminium) die aan haken hangen, zowel aan de tuinzijde als aan de kant van het weiland, geheel of gedeeltelijk worden afgesloten. In het paviljoen kan een open haard of houtkachel worden geplaatst en er liggen grote kleurige kussens. Hier zit men droog en warm. De periode waarin men van het buiten zijn kan genieten, wordt hiermee aanmerkelijk verlengd. In het paviljoen kan bovendien een projector worden geplaatst waarmee films of concerten op de witgeschilderde schuurmuur kunnen worden geprojecteerd.

Jury-oordeel

De tuin heeft een sterke diepte- en breedtewerking. Positief vond de jury de aangename zitplekken. De visie van de ontwerper op het jaar 2010 komt duidelijk in de tuin tot uiting. De jury waardeert het paviljoen achter in de tuin waar je gedurende het hele jaar kunt zitten en genieten.



Pastorale



F. Schuring

uit Vledder is leraar tuintekenen aan de MtuS in Frederiksoord.

Jury-oordeel

De presentatie van het ontwerp riep enige discussie op; de presentatie is creatief, maar het ontwerp is niet voor iedereen toegankelijk. De titel en toelichting vindt de jury poëtisch en worden daarom ook goed gewaardeerd. Ook de tuin roept gevoel op, zowel qua sfeer als door het materiaalgebruik. Wat de jury vooral aanspreekt is dat de tuin er één is van alle tijden: „Zo is het en zo zal het altijd blijven.“

Toelichting

Het is 2010 en dagelijks komt de zon op en dagelijks gaat de zon onder, zoals duizend jaar geleden. Duizend jaar geleden werden kinderen gemaakt, geboren en opgevoed door een vader en een moeder. Over duizend jaar worden kinderen gemaakt, geboren en opgevoed door een vader en een moeder. Ach, 2010. In de tuinarchitectuur gaat het om ruimte, vorm en functie. Zo was het en zo zal het altijd blijven. In 1002, 2002 en 2010.

In het ontwerp is sprake van een driedeling: de ruimte nabij de woning, nabij het landschap en de overgangszone tussen deze beide ruimten. De vorm is sober en strak, passend bij de architectuur van de woning, passend bij de karakteristieken van het Nederlandse landschap. De functie van de tuin? De mensen ontmoeten elkaar, de mensen ontmoeten de natuur en de mensen ontmoeten het landschap.

De ruimte nabij de woning is ingericht als binnenplaats. Een muur op de perceelsgrens en een dwars geplaatst bouwwerk, in de vorm van een nostalgisch vormgegeven open overkapping, vormen samen met de achtergevel van de woning en de aangebouwde schuurtjes de ruimte. De open overkapping vormt een diffuse overgang tussen de binnenplaats, het achterliggende tuingedeelte en de omringende weilanden. Klimplanten, kuipplanten en stokrozen vormen de groene accenten in de binnenplaats.

Het nabij het landschap gelegen tuingedeelte is ingericht als bloemenweide. Een drietal appelbomen versterken hier de landelijke sfeer. Hier kan het gezin genieten van een dejeuner sur l'herbe of van de vredig grazende schapen tijdens de zonsondergang.

In de overgangszone staat de nostalgisch vormgegeven open overkapping. Als de milde zomerregen zachtjes neerdaalt, is dit de plek om toch buiten te zijn. Hier warmen we ons bij de buitenhaard en de vuurkorf. Hier drinken we een glaasje en eten een hapje, te midden van familie, en vrienden.

Het verbindende element tussen de woning, de binnenplaats, de overgangszone en de bloemenweide is de rode loper. Nabij de woning is deze loper van steen, langzaam overgaand in laagblijvende, roodgloeiende beplanting. De loper prikkelt de bewoners voortdurend om naar buiten te gaan om te genieten van de natuur en het landschap.



Werken in de tuin



Joyce Verschoor (L) uit Rotterdam is ontwerper openbare ruimte bij de gemeente Nieuwegein. Jurgen Mulderij (R) is technisch medewerker bij de gemeente Nieuwegein.

Toelichting

Flexibiliteit staat in het alledaagse leven van 2010 centraal. De flexibiliteit om je eigen dagindeling te bepalen en om te werken waar en wanneer je wilt. Werknemers zijn niet meer gebonden aan kantoor, maar kunnen op elke willekeurige plek werken. Ook de ouders van 'ons' gezin werken thuis. Het huis en de tuin staan dan ook centraal in hun dagelijks leven. De tuin is het verlengde van het huis. Maar waarom ook niet het aangename met het nuttige combineren? In onze tuin is een plek gecreëerd, waar je aan een groot bureau achter je laptop kunt werken. Op deze plek is het ook mogelijk om de laptop op internet aan te sluiten.

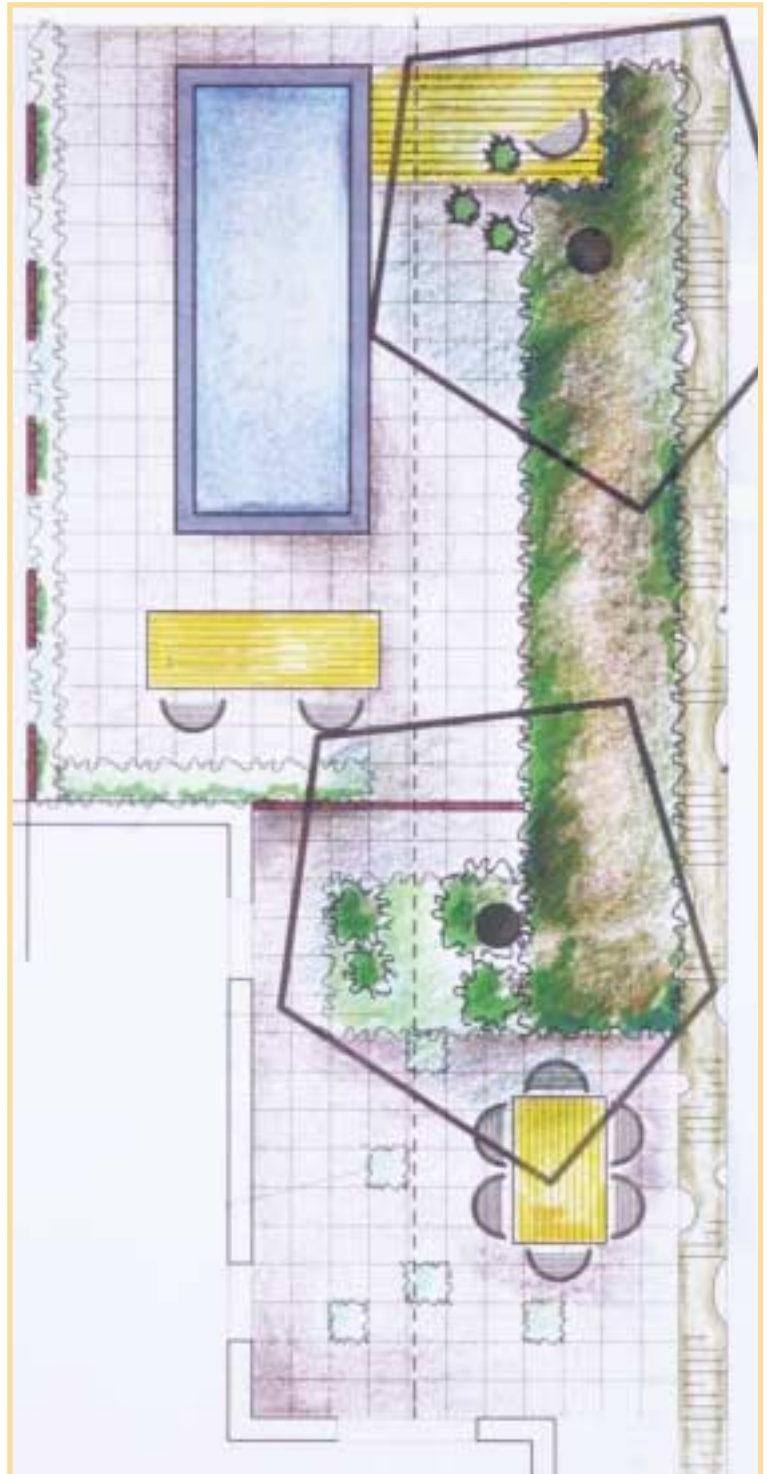
De werkplek is in het achterste deel van de tuin gecreëerd. Deze plek wordt gekenmerkt door rust door het toepassen van grijze 50x50 tegels en door het schitterende uitzicht naar het achterliggende weiland. Om optimaal van dit uitzicht te genieten wordt er op de grens naar het weiland geen tuinafscheiding geplaatst. De tuin lijkt hierdoor in het weiland door te lopen.

Het sociale contact met de collega's wordt wel gemist, dus af en toe een praatje met de burens wordt zeker gewaardeerd. Daarom is gekozen voor een halfopen afscheiding met de tuin van de burens. Op de grens van de tuin met de burens is over de hele lengte lage beplanting toegepast, waarin 1,5 m hoge cortenstalen platen 1 m uit elkaar zijn geplaatst.

De vijver achter in de tuin zorgt voor rust en evenwicht in dit deel en sluit aan op de openheid van het achterliggende weiland. Als contrast met onder andere de strakke vijverrand en de grootformaattegels komt aan de oostzijde van de tuin een wilde bloemborder. In aansluiting op de roestkleur van de cortenstalen platen worden in de border vaste planten verwerkt met bloemen in roodpaarse tinten. In de border worden siergrassen en wintergroene heesters toegepast, zodat de border ook in de wintermaanden aantrekkelijk blijft. De bloemborder is bewust aan die zijde van de tuin geplaatst waar de tuin aan het openbaar groen grenst. De bloemborder belemmert het zicht vanuit het openbare voetpad in de tuin. Op de grens met het openbaar groen wordt het eigen terrein gemarkeerd door een wintergroene haag. Deze haag wordt over de gehele lengte van de tuin doorgezet.

Jury-oordeel

Fris en eigenzinnig noemt de jury dit ontwerp. De ruimte is goed ingedeeld en de lijnvoering is sober en fraai. Originele details zijn de cortenstalen wanden en de werkplek buiten. Dit laatste speelt in op 2010, waar de mens, volgens de ontwerpers, steeds meer behoefte krijgt aan een flexibele werkplek. Ook was de jury te spreken over de mooie presentatie van het plan.



Een kamer buiten



J. Pape

uit Beltrum is eigenaar van Pape Groencreatief. Pape houdt zich bezig met ontwerp, aanleg en onderhoud van groen, waterpartijen en sierbestrating.

Toelichting

In 2010 zal het accent van de tuin liggen op de leefbaarheid van de ruimte. Door bewustwording en gevoel voor vormgeving en kleur zal er behoefte zijn aan een tuin met mogelijkheden tot variatie op gebied van indeling, kleur en beplanting. Door tijdgebrek zal het vaste onderhoud minimaal moeten zijn.

Het Nederlandse klimaat met zijn sterk wisselende karakter is van grote invloed op de leefbaarheid van de tuin. Dit wisselende klimaat was een bepalende factor bij het ontwerpen van de tuin: 'Een woonkamer buiten'.

Door de gebogen muur aan de westzijde (de 'slechtweerkant') en de overkapping van waterdicht doek is er een beschutte ruimte ontstaan. Gesleep met stoelen en kussens behoort tot het verleden. Men kan op elk moment van de dag genieten van het buiten zijn. Net als in een woning is ook hier gekozen voor een eet/werkhoek (gesitueerd dicht bij de keuken) en een zitplek voor rust en ontspanning. Door de open oost/zuidzijde ontstaat de mogelijkheid voor zowel schaduw- als zonzonbidders om samen te genieten van het buiten zijn.

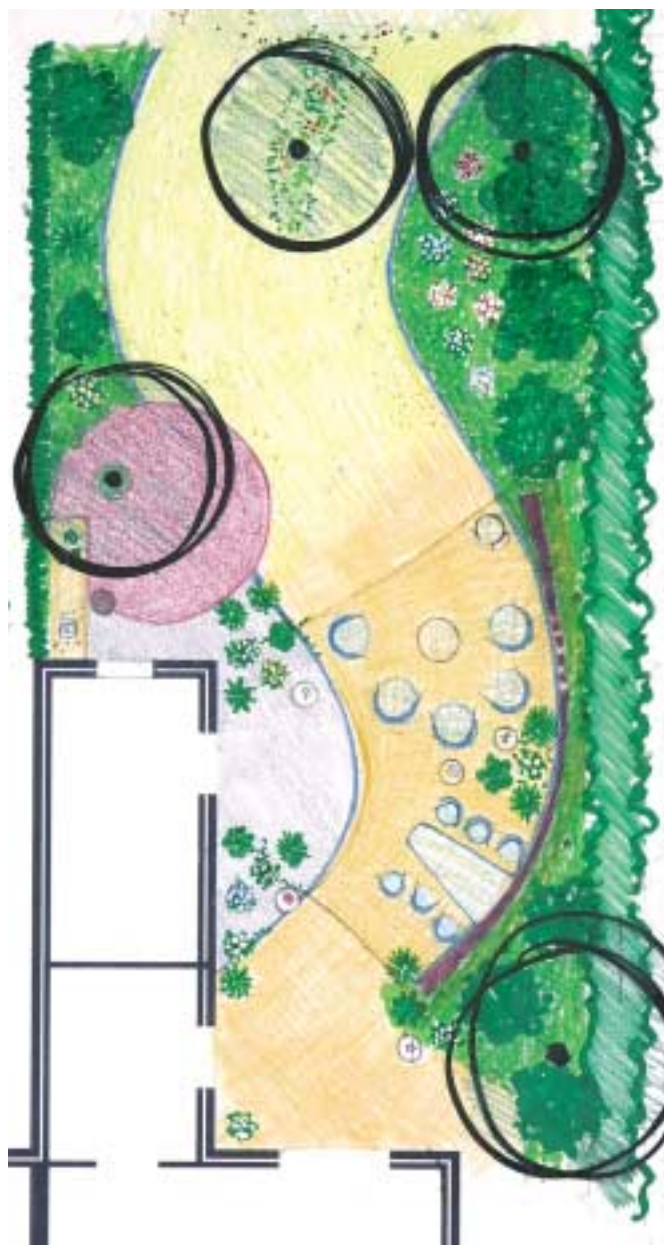
Een gashaard zorgt op koele avonden voor sfeervolle warmte. In dit meubelstuk is tevens plek voor audio en visuele apparatuur. Het crèmekleurig doek zorgt op het terras voor zacht diffuus licht en door de smalle ramen in de muur zorgt de avondzon voor warm sfeerlicht. Achter de berging is een activiteitencirkel gecreëerd, bedoeld voor sport en spel en voor creatieve activiteiten. Door deze constructie ontstaat er meer rust in de passieve ruimte (zit/eethoek). Om gebruikte attributen gemakkelijker op te bergen is in de achtermuur een extra deur gecreëerd.

De gaaszuilen zijn begroeid met bloeiende geurplanten of groenblijvende *Hedera*. Het variabele deel bestaat uit planten in potten, die gewisseld kunnen worden. Ze zijn aangesloten op een geautomatiseerd bewateringssysteem.

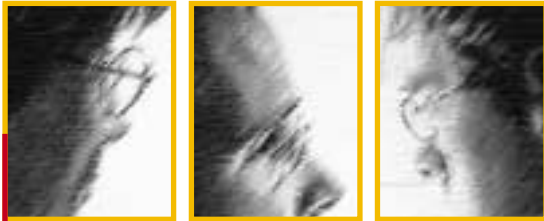
De zuiltjes van RVS zijn bedoeld voor voorwerpen, waar men een binding mee heeft. Dit kunnen zelfgemaakte voorwerpen, kunst, of voorwerpen zijn waar men een herinnering aan heeft. Uit oogpunt van rust en neutraliteit zijn de klimplantzuilen, de plantbakken en de kunstzuiltjes gemaakt van optisch gelijkwaardig materiaal.

Jury-oordeel

Over de vormgeving van deze tuin komt de jury niet tot een eenduidig oordeel. Enerzijds is er sprake van een rustige lijnvoering, anderzijds dwingt de vorm je om alleen van deze middenruimte gebruik te maken. Positief is de jury over de overgang van het intensief te gebruiken deel bij het huis naar het meer extensieve deel aan het einde van de tuin. Origineel zijn de gebogen tuinmuur, de overkapping en de kunstzuilen.



Doe mij een koe



Pieter Janssen (L) uit Alphen aan den Rijn, Elmar de Beukelaar (M) uit Oegstgeest en Ruud Aanhane (R) uit Katwijk aan de Rijn zijn samen Landvast, een bureau voor tuinkunst en ruimtelijke vormgeving in Katwijk. Landvast is een gelegenheidsformatie van drie ontwerp bureaus.

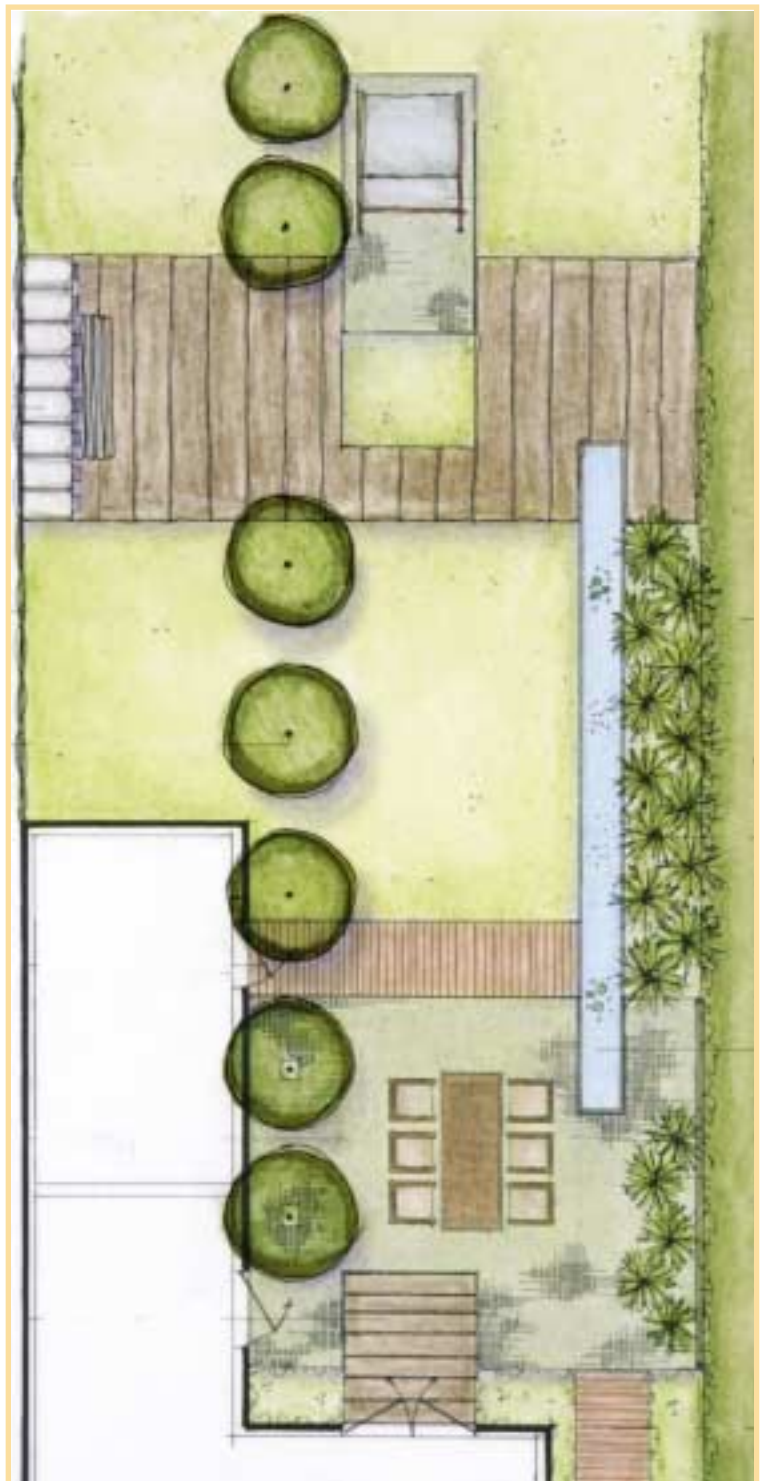
Toelichting

Op ongedwongen wijze is vormgegeven aan de ruimte. Met nadruk wordt gesproken over ruimte en niet meer over tuin. Het ontwerp is karakteristiek door de eigentijdse vormgeving in combinatie met specifieke materialen. Als ontwerpers/vormgevers zijn wij van mening dat tot in de eeuwigheid een hang zal blijven naar het nostalgische. Het weidelandschap vormt hierbij de voornaamste inspiratiebron voor het ontwerp. Ontdek en geniet, er valt zowel buiten als in de tuin nog zoveel te beleven. Juist door de vormgeving sober en puur te houden is er contact gelegd met het achterliggende landschap:

- De pers-/vloerroosters leggen een link met vee-roosters.
 - De wand van gestapelde melkbussen en wilgentenen, het groen onder de roosters en de knotwilgenlaan reflecteren het agrarische karakter van de omgeving c.q. het boerenbedrijf.
 - De wilgentenenwand kan door eigen kweek van wilgentenen onderhouden worden.
 - Het uitgeschoven vlonderdeel legt een link met een authentieke wasplaats voor melkbussen.
 - Water (poldersloten) zijn in het ontwerp verwerkt in de vorm van strakke polyesterbetonbakken (PPG) met daarin dotters, sigaren, kikkerdril et cetera.
 - Op de PPG-bakken wordt een dichtelijke tekst over een 'koe' aangebracht.
 - Hagen van siergrassen zijn bedoeld om het item 'gras' te benadrukken.
 - Lopen er geen koeien in de wei: door middel van stralen worden afbeeldingen van koeien op een perspex strook aangebracht.
- Kortom, een eenvoudige en krachtige compositie waarin landschap anno 2010 en vorm in een visie bij elkaar zijn gebracht. Want: 'wat uiteindelijk telt is de compositie van vorm en emotie'.

Jury-oordeel

Het thema 'Doe mij maar een koe' is tot in details in het plan uitgewerkt. Hiermee is een duidelijke link met het weidelandschap gelegd maar wel op een vernieuwende manier die goed in 2010 zou passen. Grappig en fris, maar je moet wel wat met koeien hebben. De jury is te spreken over de vlakverdeling. De tuin zou nog meer tot zijn recht komen als een meer sober materiaalgebruik was toegepast.



Rust en ruimte



Ad van Nieuwland

uit Oegstgeest is eigenaar van hoveniersbedrijf Van Nieuwland.

Toelichting

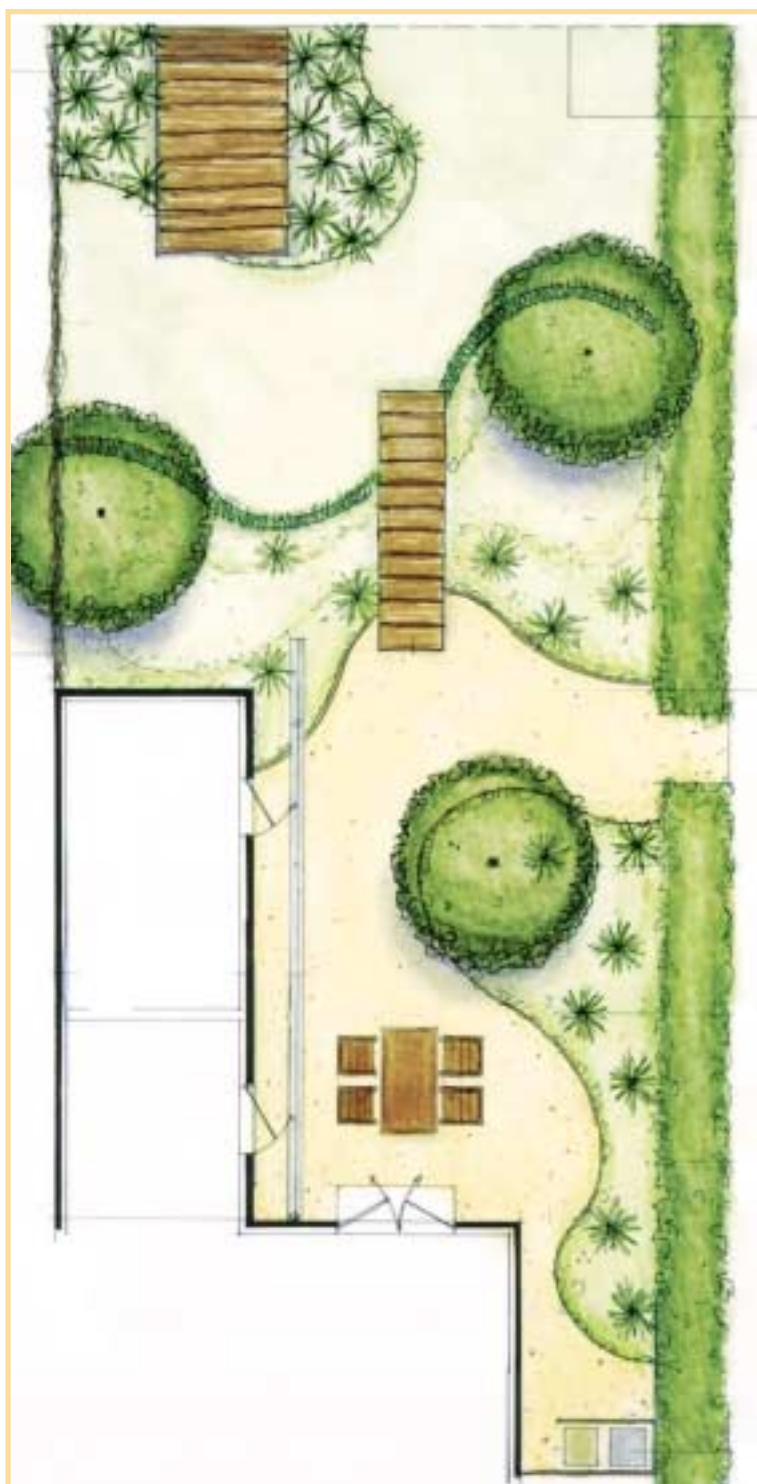
Uitgangspunt van deze tuin is rust en ruimte. Een ruimte om te ontspannen, los van alle hectische gebeurtenissen om ons heen. Geen overdadig gebruik van materialen maar vooral veel natuurlijke elementen.

Midden in de tuin is een verdiept gedeelte van circa -1 m uitgegraven, bedoeld als buffer voor overtollig regenwater. Deze ruimte kan gezien worden als een wadi. Er zal hierin niet overdreven veel water terechtkomen, daarom is er geen extra afvoer.

Organische vormen zijn in de gehele tuin doorgevoerd. Een plankier van onbehandeld kastanjehout vormt de verbinding tussen de twee ruimten. Het terras bestaat uit flachcorn split. Hierin is opgenomen een regenwaterafvoer van het huis naar de wadi. Het gazon bestaat uit een weidemengsel en dient vloeiend over te lopen naar het achterliggende weiland. Drie elzen geven extra dieptewerking in de tuin. De beplanting bestaat uit grote groepen vaste planten waarbij rond de wadi vooral veel inheemse soorten worden toegepast. De beplanting krijgt in deze tuin de kans zich enigszins spontaan te ontwikkelen. Geen sterk gecultiveerde tuin maar vooral genieten van veel vormen groen.

Jury-oordeel

Het thema 'Rust en ruimte' is goed verwerkt in de tuin. De tuin is open en de materiaalkeuze is puur en natuurlijk. De doorgang in de gemeenterand is ingetogen en daardoor mooi. De jury zou zelf het waterbekken helemaal achter in de tuin hebben geplaatst. Aan het ontwerp is veel aandacht besteed, maar de toelichting had krachtiger en uitgebreider gemogen.



Multifunctioneel



Annemiek van Gruijthuisen

uit Dreumel is werkzaam bij ingenieursbureau Oranjewoud als werkvoorbereider voor de aanleg en het onderhoud van groenvoorzieningen in gemeenten en sportaccommodaties.

Jury-oordeel

Een mooi en verrassend plan. De ruimten zijn goed ingedeeld en functioneel. Door de verrijdbare bakken kan de tuin naar eigen inzicht van de bewoners ingericht worden, hetgeen de tuin flexibel en multifunctioneel maakt. Er is helemaal ingegaan op het thema 2010. Een van de weinige ontwerpers die een tijdsbeeld heeft beschreven.

Toelichting

In 2010 is tijd een kostbaar begrip. Voor de tijd die naast het werken resteert, is een ontzettend groot aanbod van mogelijkheden voor tijdsbesteding, zowel binnenshuis als buitenshuis. In de korte tijd die overblijft vinden mensen het onderhouden van de sociale contacten zeer belangrijk.

In 2010 is er veel aandacht voor een gezonde werkhouding en voor het welzijn tijdens het werken. Veel mensen werken thuis, waar de werkruimte zich niet beperkt tot het huis, maar wanneer mogelijk ook de tuin wordt opgezocht.

Het hoofdthema van het ontwerp is multifunctionaliteit. De tuin kan naar eigen inzicht door middel van verrijdbare plantenbakken ingericht worden. Hierdoor krijgt de tuin meer het voorkomen van een woonkamer, waarin ook de meubelen kunnen worden verplaatst. De tuin wordt zo een verlenging van de woning. De basis voor het ontwerp is een vlakkenpatroon van verschillende soorten bestrating en gazon. De vlakken zijn redelijk groot, waardoor de tuin rust uitstraalt. Aan de rechterkant van de tuin is een groenstrook met bodembedekkers, die aansluit op de bestrating met een klein talud. Hierdoor krijgt het gedeelte bij het huis een meer geborgen karakter.

De inrichting van de tuin wordt verder bepaald door 33 verrijdbare, houten plantenbakken en 5 grotere boombakken. Met behulp van de bakken wordt de inrichting van de tuin bepaald. Door middel van een bepaalde ruimtelijke opzet en de juiste beplanting kunnen verschillende sferen worden gecreëerd. Een ander voordeel van de bakken is dat de tuin makkelijk te onderhouden is, zowel door de relatief kleine hoeveelheid beplanting als door de hoogte waarop de bakken zich bevinden.

Aan de kant van de burens worden de langwerpige bakken toegepast met een klimplantenrek. Deze sluiten geheel of gedeeltelijk de tuinen van elkaar af. De voordelen van een verrijdbare erfafscheiding zijn groot: de tuin kan ruimtelijk worden vergroot door doorzichten of een gehele opening naar de tuin van de burens. Verder kunnen de tuinen voor een feest tijdelijk aan elkaar worden geschakeld. Aan de achterkant van de tuin is de afscheiding slechts gedeeltelijk afsluitbaar. Het gazon loopt over in de weilanden, waardoor er een weids uitzicht is.



Perspectief



David van Uden

uit Haaren is tuin- en landschapsarchitect bij Omgevingsadviseur BTL Planburo BV in Haaren.

Jury-oordeel

Een doordacht ontwerp dat gekenmerkt wordt door een mooie compositie. De vormgeving is wel streng en formeel. De tuin is praktisch ingedeeld en goed te gebruiken. De diepte in de tuin is ook goed benut. Het plan is niet origineel, het gevoel van „dit heb ik al eens eerder gezien“ overheerst. De motivering van de ontwerper is mooi en ingetogen beschreven, zoals ook de tuin ingetogen is. De presentatie is fraai.

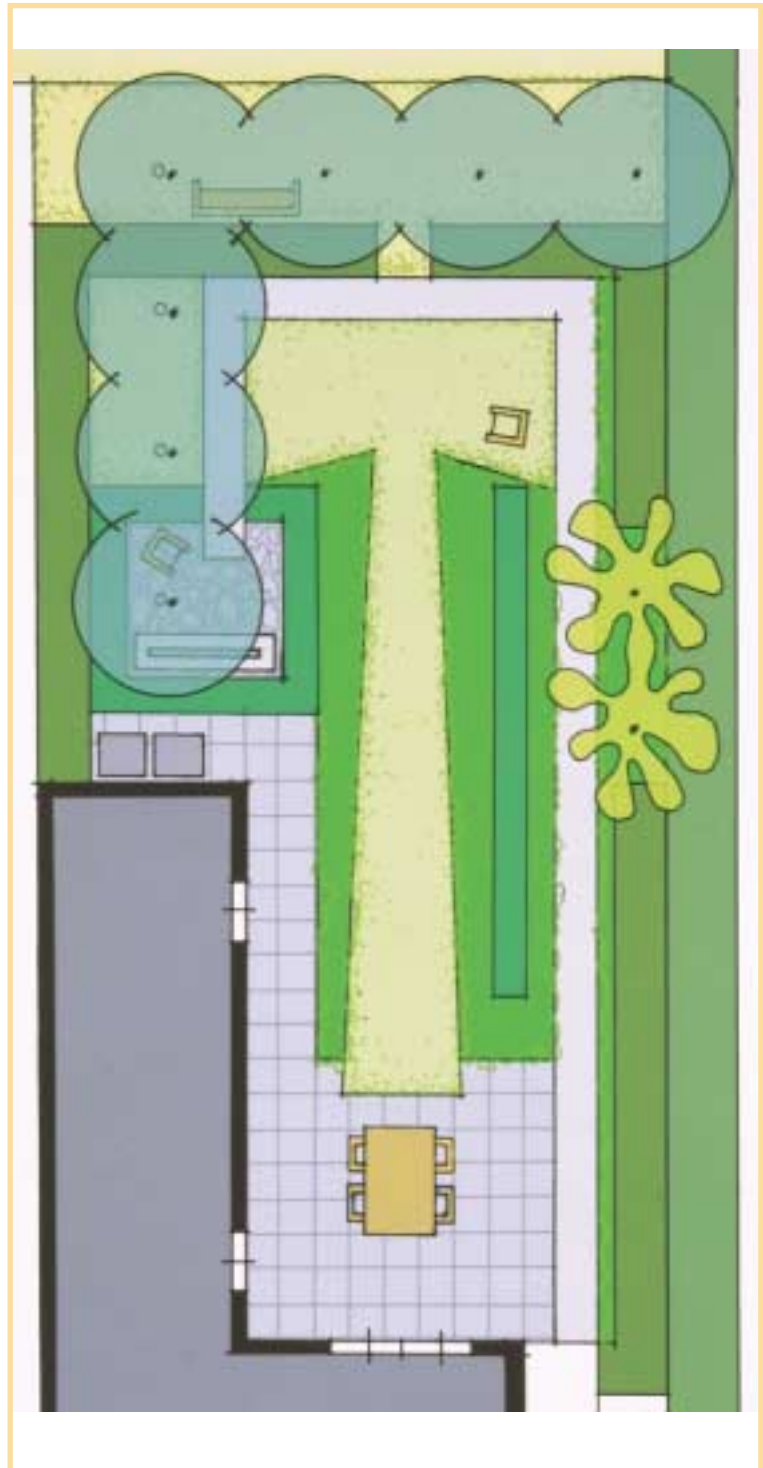
Toelichting

De tuin van de toekomst is de tuin van het verleden. De tuin als intermediair tussen het landschap en de woning is reeds in de Italiaanse renaissance-tuin uitgevonden. De middeleeuwse omsloten tuin opende zich en gaf haar bewoners een blik op de omgeving. De ontdekking van het perspectief in de schilderkunst gaf de middelen om dezelfde landschappelijke omgeving tot een compositie te verwerken. De tuin geeft een beschermd kader voor de blik op de omgeving en wordt een ruimte voor ontspanning en bezinning. De positie van de tuin is in wezen onveranderd. Ook de huidige en toekomstige tuin vormt een manier om de openbaarheid en weidsheid van het landschap te verenigen met de beslotenheid en privé-sfeer van de woning. Zeker als deze, zoals in de specifieke opgave van deze prijsvraag, grenst aan het buitengebied. De uitgangspunten blijven geldig ongeacht tuintrends, veranderingen in hobby's en levensstijl en andere tendensen.

In het plan is daarom de afscheiding van de tuin, de haag, gevormd tot een onderdeel van het tuinontwerp. De haag is soms onderbroken, doorgestoken, van de perceelsgrens gehaald en tot een zelfstandig element in de tuin gemaakt. Hierdoor ontstaan verschillende gebruiksruimten meer of minder in relatie met landschap en woning. Van een bank in de wei tot een klein intiem schaduwterras. Voor elke stemming en gebruik kan de juiste plek worden gezocht.

De centrale as vanuit de woning naar het landschap ordent de onderdelen en geeft rust. Het zicht op het landschap is ingekaderd. De as lijkt verlengd door een vervorming van het perspectief door middel van het smaller wordende graspad, de grove bestrating op de voorgrond en de kleine, grijze bladeren van de wilgen in de achtergrond. Hierdoor wordt de afstand tussen woning en landschap, de tuin, visueel vergroot.

Het materiaalgebruik is sober en ingetogen. Het ondersteunt de ruimtelijke opbouw en leidt niet af van de doorkijken naar het landschap. De beplanting is enerzijds stijlvol en klassiek en anderzijds landschappelijk om hiermee beide invloedsferen te verwoorden. Op het kleine schaduwterras staat als verwijzing naar Villa Lente een betonnen tafel met een goot voor stromend water om de drank te koelen.



Cocoontuin



Margreet Post

uit Amsterdam is tuinontwerper en heeft haar eigen tuinontwerpbureau & Samhoud Gardens.

Jury-oordeel

Een tuin die intimiteit biedt door de aparte ruimten, maar echter in verschillende delen is versnipperd. De opbouw van tuin naar het landschap is goed; een intensief, besloten tuinkamer bij het huis en een rustig, open tuindeel met vijver die naar een polderslootje verwijst. Met de inrichting van een werkplek in de tuinkamer heeft de ontwerper haar toekomstvisie in de tuin verbeeld.

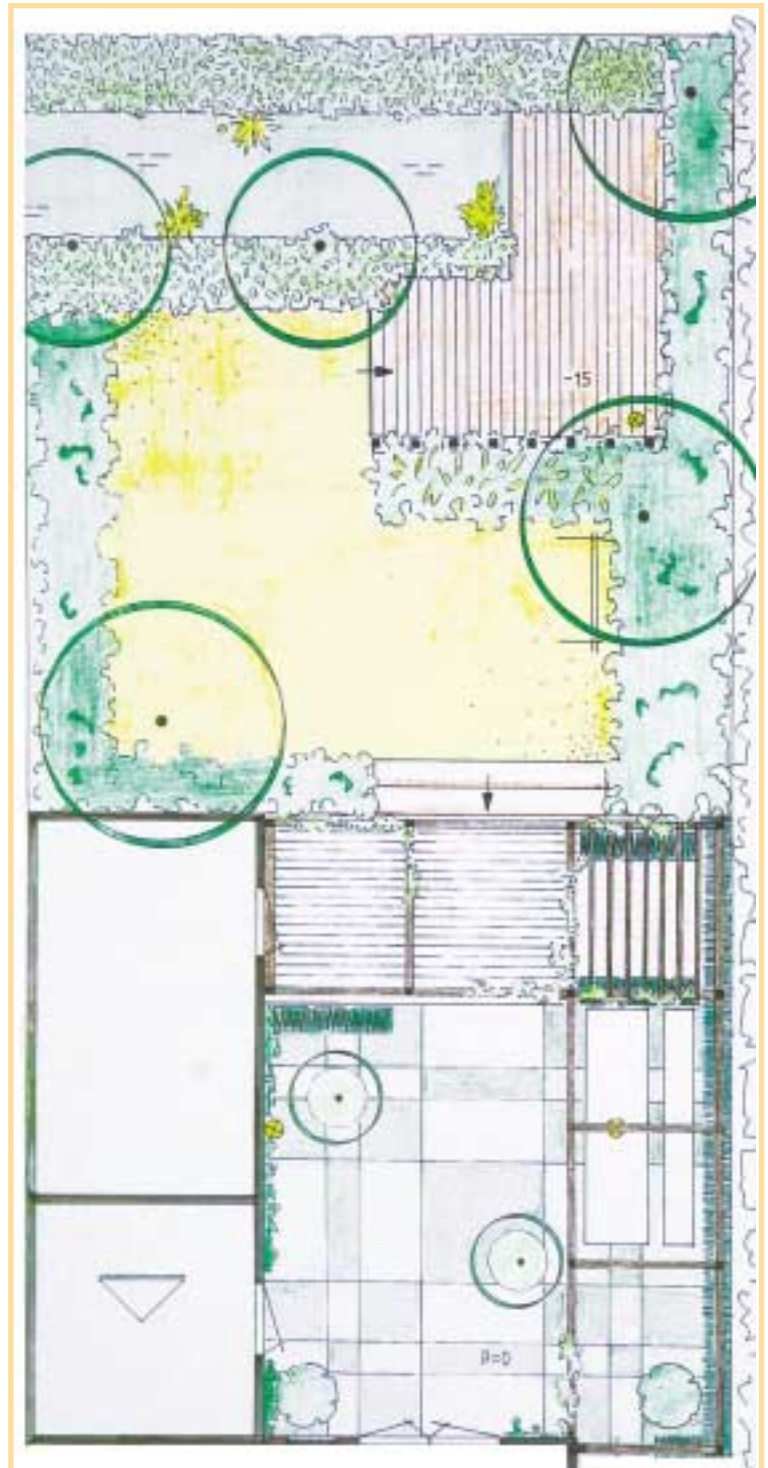
Toelichting

In 2010 is de bewegingsruimte in Nederland verder verminderd door groeiend verkeer en meer bebouwing ten koste van het landschap. Mensen worden door de overheid gestimuleerd meer thuis te werken. Mensen blijven ook vaker thuis om de drukte te ontlopen. De woning wordt daarmee een plek om te werken, studeren, recreëren, andere mensen te ontmoeten en vakantie te houden. Een flexibele inrichting maakt het mogelijk om van dezelfde ruimte zowel een woonplek als een werkplek te maken. Dit geldt ook voor de tuin als extra kamer van het huis. De opdrachtgevers willen hierop inspelen en de tuin is hiervoor in twee delen opgedeeld: een besloten gedeelte bij het huis voor werken, studeren en sociale functies en een open gedeelte voor spelen en ontspanning achter in de tuin. Beide delen staan met elkaar in verbinding door middel van een loofdak als omlijsting van het andere tuindeel.

De tuin bij het huis is helemaal bestraat en heeft een patiokarakter. De ruimte zelf is flexibel in te delen door verplaatsbare hagen en kleine bomen die in verrijdbare bakken zijn geplaatst. Ook de lange tafel en bank zijn makkelijk verplaatsbaar en bieden ruimte aan veel mensen. Het enige vaste element is de loofgang/pergola, waarvan een deel is voorzien van jaloezieën voor de nodige schaduw. De palen herbergen de aansluitingen voor de laptop en andere elektrische apparatuur. De beplanting bestaat voornamelijk uit diverse klimplanten en groenblijvende heesters in (verplaatsbare) kuipen.

De bewoners koesteren de landelijke omgeving rondom hun huis. Het tweede deel van de tuin krijgt om deze reden een open, landelijk karakter, als tegenwicht van de besloten, strakke ruimte bij het huis. De tuin loopt in het weiland over en lijkt daarom veel groter. Een sloot loopt door tot in de tuin van de burenen. Twee knotwilgen langs het slootje benadrukken het landelijke karakter en zorgen voor privacy op het vlonderterras bij de sloot.

De grens met de burenen en met het openbare groen bestaat uit een losse, gemengde haag van heesters, veelal inheemse soorten. De hoogte van de haag bij het vlonderterras is zodanig dat men vanaf het vlonderterras ook uitzicht op het weiland ten westen van de tuin heeft en daarmee op de zonsondergang.



Natuur en kunst



Henk ten Hove

uit Rijssen is tuinvormgever.

Jury-oordeel

Opvallend zijn de zachte en subtiele vormen. De tuin is achter te afgesloten, ondanks de cortenstalen schermen die een transparant beeld moeten geven. Daardoor is er geen verbinding met het landschap. De taxushaag is volgens de jury kunstzinnig en erg uitgesproken. De bestratingsvlakken zijn druk maar bieden voldoende zitplekken. De ontwerper heeft nagedacht over trendy materialen, maar er zit geen tijdsbeeld 2010 achter.

Toelichting

Zal er zoveel veranderen in acht of tien jaar? De huidige toepassingen van materialen en beplanting zullen zich uitkristalliseren en alleen de verfijnde materialen en beplanting zullen veel gebruikt worden. Vooral de verfijnde, 'wildere' planten zullen het beeld bepalen in contrast met de strakke belijnde toepassing van bijvoorbeeld beuk, taxus en buxus. Verder zijn opvallend de subtiele (textuur)contrasten tussen natuur en techniek, bijvoorbeeld cortenstaal en RVS.

Kleuren zullen meer uitgesproken worden. Rood, geel en abrikoos zijn belangrijke kleuren.

Er zullen ook meer bomen en struiken op de markt komen speciaal gekweekt om bijvoorbeeld de felle herfstkleuren of afwijkende bladkleuren en -vormen. Het materiaalgebruik in de tuin zal worden teruggedrongen; er is meer natuur in de tuin. Er zal daarentegen ook meer kunst worden toegepast.



Vrijheid



Marion Ruigrok-Duijndam

uit Naaldwijk heeft een eigen tuinontwerpbureau, MQM Tuinontwerpen. Daarvoor heeft ze veertien jaar gewerkt als ontwerpster, calculator en werkvoorbereider bij Weverling Groenprojecten in Monstere.

Toelichting

Dit tuinontwerp is gebaseerd op de volgende uitgangspunten: vrijheid, gezondheid, gemak. De bewoners van het huis hebben behoefte aan vrijheid omdat ze gebonden zijn aan werk en school, waar allemaal regels gelden. Ook in 2010 moet men in de korte tijd dat men werkt steeds meer werk verzetten. Men heeft behoefte om stoom af te blazen. Dit kan in de vrijheid van de eigen tuin.

Vrijheid wordt in dit ontwerp bereikt door de horizon die zichtbaar is. Die horizon wordt versterkt door het gazon dat visueel overloopt in het aangrenzende weiland. In 2010 zijn er niet veel weilanden meer over. Boeren worden weggekocht voor meer en meer huizenbouw en recreatie. De aanwezigheid van dit weiland aan de achterzijde van de tuin is dus een luxe, waar men van kan en moet genieten. Daarnaast zijn er twee luchtige pergola's van metalen profielen (tweedehands uit de kassenbouw), die lijken te zweven, waardoor ze het gevoel van vrijheid versterken. Je kunt op de pergola's canvasdoek bevestigen als bescherming tegen de zon.

Ook zijn er twee grote terrassen waardoor je kunt kiezen waar je kunt gaan zitten (vrijheid in keuze). Er is ruimte genoeg voor grote groepen (vrienden van de zoon en/of dochter - of vrienden/familie van de heer en vrouw des huizes). De tuin is afgescheiden aan beide zijden, waardoor men niet makkelijk naar binnen kijkt; privacy en dus vrijheid.

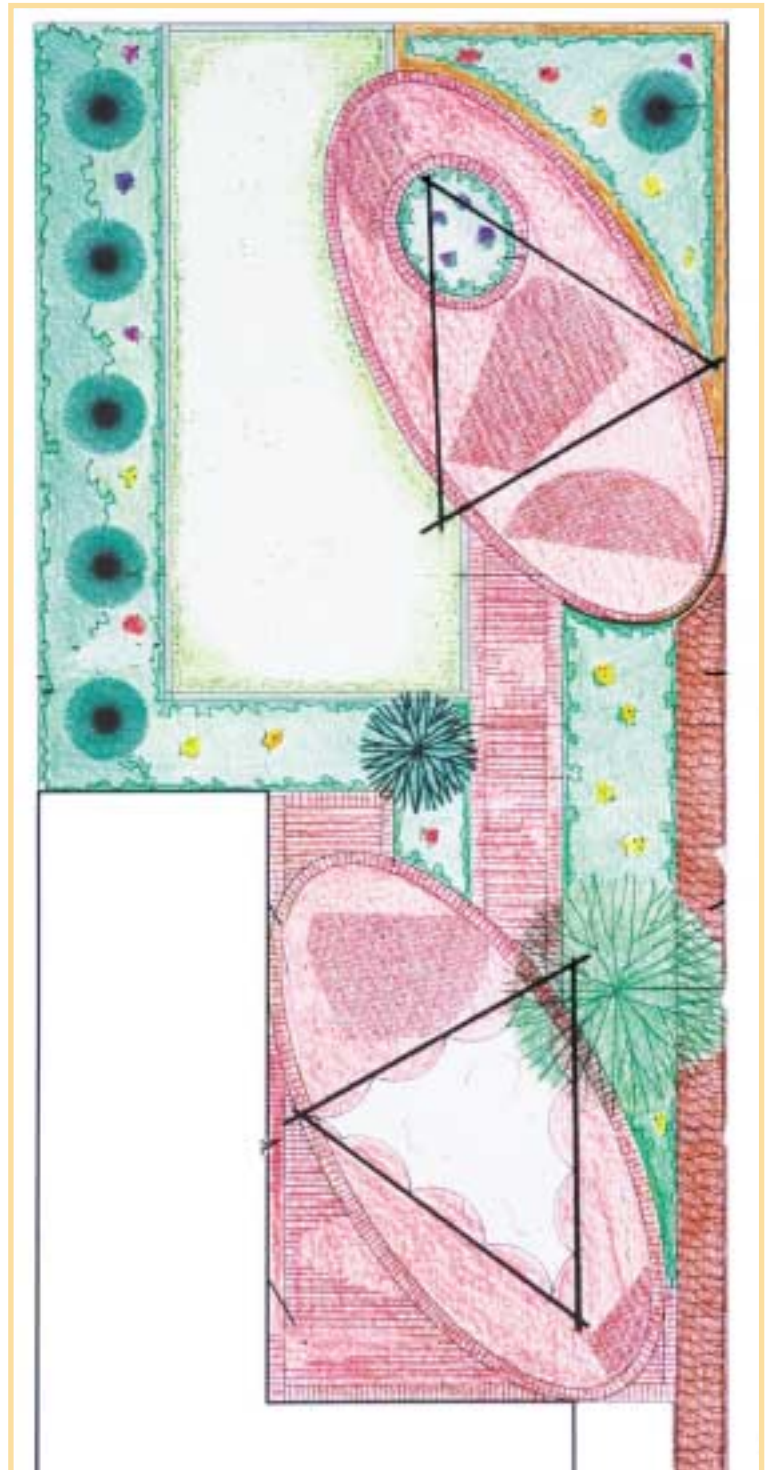
De bewoners zijn zich ook bewust van hun eigen gezondheid. Deze bewoners willen duidelijke productinformatie, ze willen milieuvriendelijke materialen in de tuin, ze willen zelf hun kruiden kweken, ze willen met hun blote voeten door het frisse gras van het gazon lopen - voelen dat ze (gezond) leven.

Deze wensen worden in het ontwerp verwerkt. Je ziet milieuvriendelijke, wilgentenen tuinschermen en een wilgentenen plantenbak, gebakken klinkers in de terrassen, pergola's van restmateriaal, een groot gazon, een groene haag van verschillende vlinders- en bijen-aantrekkende heesters en een rode beukenhaag, waar vogels in kunnen nestelen.

De terrassen zijn groot om gezamenlijk op te dineren en om heerlijk op te ontspannen. De borders zijn wat kleiner en makkelijk bij te houden in onderhoud.

Jury-oordeel

Een origineel tuinontwerp qua vorm maar niet alle juryleden vinden de tuin praktisch ingedeeld. De pergola's van hergebruikt aluminium vindt de jury origineel. Het was beter geweest als de ontwerper de pergola bij het huis had verbonden met de woning. De termen vrijheid, gezondheid en gemak zijn in de toelichting goed uitgelegd maar minder goed uitgewerkt in de tuin. De presentatie is mooi door de bijgevoegde sfeerbeelden.



De Stijl



Chris Wille

uit Heerenveen is ruimtelijk ontwerper.

Toelichting

Hij, fotograaf, houdt zich bezig met architectuurfotografie in verband met de komende 'Bauhaus 100 jaar'-tentoonstelling. Zij, lerares op een jenaplanbasis-scholen, heeft vele hobby's, zoals beeldhouwen en schilderen. De kinderen zijn sportief aangelegd.

Het vooroorlogse hoekhuis kent aan de achterzijde de zo karakteristieke openslaande deuren: het oculair van de woning. Van hieruit is zicht op de weilanden en de nog niet vervuilde horizon.

Wensen van de familie zijn onder meer een rustige tuinsfeer met aandacht voor functionele stijlkenmerken en gebruikmaken van de landschappelijke en architectonische eigenschappen. Een buitenwerkruimte is een must, waar ook bijvoorbeeld gecomputerd kan worden (laptop) of gebeeldhouwd. Gezien de goede contacten met de burens is een gemeenschappelijk grasveld wenselijk. Graag zien ze het handhaven van de fluweelboom.

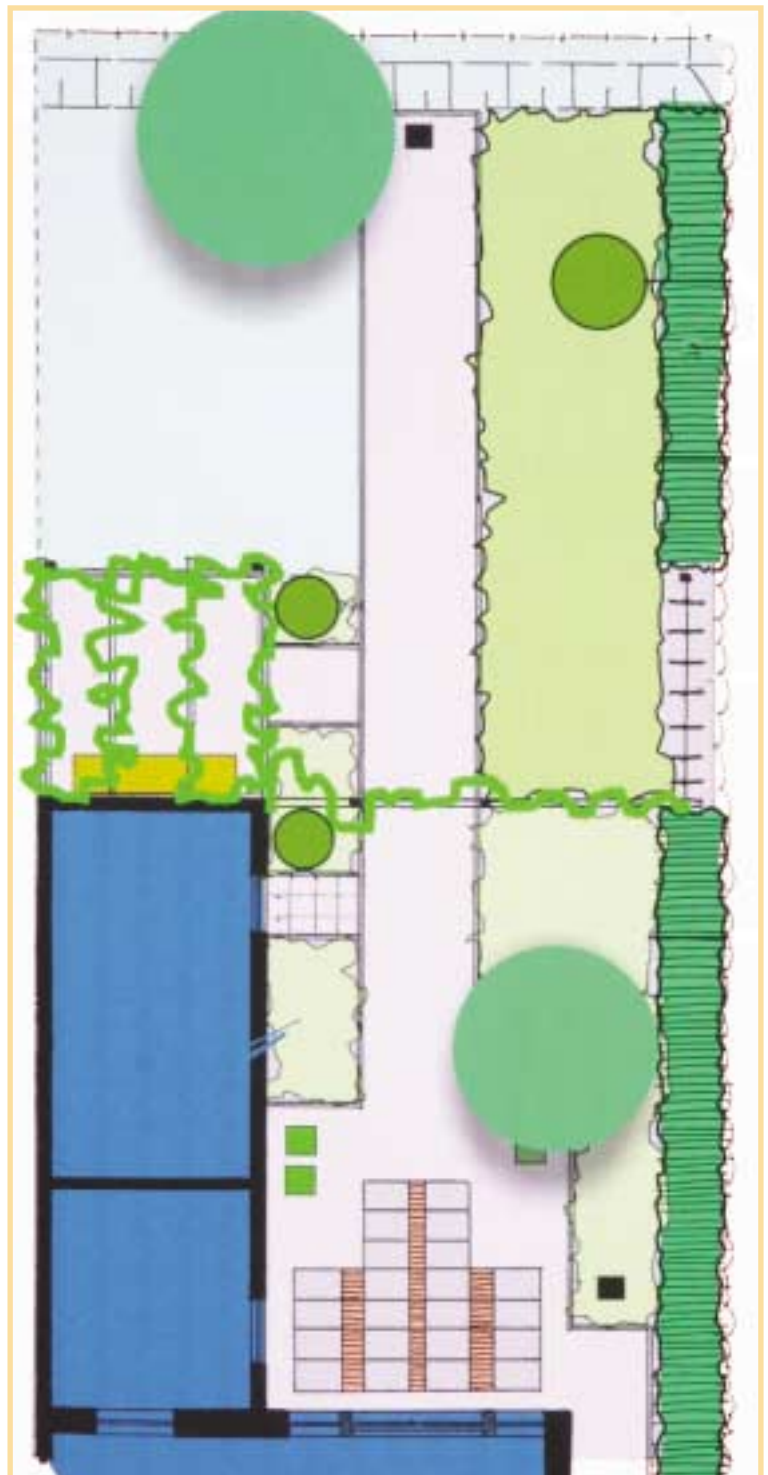
Als thema geldt het functionalisme van de Stijl, door strakke rechte vormgeving en aansluitend op het sobere karakter van de vooroorlogse woning.

In het ontwerp is het thema vormgegeven. Centraal element vormt het brede pad naar achteren, de zicht-as naar de einder, een blok gevangen door een beeld. Uit oogpunt van vrij zicht is het hekwerk verlaagd in een greppel geplaatst, een zogenaamd 'A-Ha'. Het zonneterras meet 4x4 m en bestaat deels uit gebruikt materiaal, 40x60 tegels op de kop gelegd (zonder veilingkanten oogt het strakker). Oude klinkers geven een roodbruin accent. Het pad bestaat uit kleischelpen en is sterk sfeerbepalend. De begroeide pergola verdeelt de tuin ruimtelijk in twee gedeelten, een introvert en een meer extrovert deel. De pergola bestaat uit een buisframe constructie. Aan de westzijde is een zware beukenhaag gesitueerd.

Achter de schuur is de buitenwerkruimte aangegeven met een pergolaconstructie en schutting. Van hieruit is zicht op het westelijk weiland mogelijk middels een houten lamelconstructie, waarbij in open stand zicht op de ondergaande zon is en in gesloten stand de westenwind buiten gehouden wordt. Een groot ruimtelijk effect wordt verkregen door het grasveld aan te sluiten op dat van de burens, zonder afscheiding. De aan te planten wilg (later te knotten) draagt aan deze ruimtewerking bij.

Jury-oordeel

Centraal in dit ontwerp is de zichtlijn gericht op het beeld en het achterliggende landschap. Dit geeft de tuin diepte. Origineel en fraai is de 'A-Ha', een hekwerk verlaagd geplaatst in een greppel, zodat vrij zicht is op het landschap. Het ontwerp is helder en de tuin praktisch ingedeeld. De ontwerper heeft zijn eigen opdrachtgevers gecreëerd maar verder weinig gedaan met de tuin in 2010.



Twée tuinen



Anton Boertje

uit Kampen werkt als opzichter en uitvoerder voor de gemeente Noordoostpolder en is eigenaar van Tuinstudio Anton Boertje.

Toelichting

Het leven in 2010 is op veel punten gelijk aan nu, maar er zijn ook wat dingen anders. Het huisvuil bijvoorbeeld zal rechtstreeks via een buizensysteem afgevoerd worden naar een verzamelpunt in de gemeente. In de voortuin bevindt zich een ruimte die dient als afgiftepunt voor de via internet bestelde spullen. Men is zuinig met energie en warmt zelf door middel van zonnepanelen water op. Het huis heeft naast het drinkwaterstelsel een vuilwatersysteem. Het regenwater van het dak wordt gebruikt voor het spoelen van het toilet. Verder dient al het regenwater in de eigen tuin gebruikt te worden.

In het ontwerp zijn twee tuingedeelten gecreëerd: een natuurtuin en een buitenkamer. Omdat de natuur steeds meer gewaardeerd wordt is men bereid om de tuin geheel of gedeeltelijk in te vullen met natuur. Het wonen en werken wordt op een dynamische manier gecombineerd doordat er veel thuis gewerkt wordt. Door middel van een huisaansluiting met het netwerk van het bedrijf, kan men met de computer op een makkelijke manier communiceren en gegevens verwerken. De omgeving waarin gewerkt wordt is zeer belangrijk. Het is bewezen dat werken in de natuur veel stress voorkomt. Daarom is in de natuurtuin een werkplek met computeraansluiting ontworpen. Moet men even weg terwijl de kantoorspullen blijven liggen, dan kan men de kap die regendicht is er overheen trekken. Om RSI tegen te gaan en de lichaamsbeweging niet te verwaarlozen staat er een loopband die gebruikt kan worden tijdens en na het werk.

De buitenkamer is een verlengstuk van de huiskamer. De strakke vormgeving en de mogelijkheid om een echte intieme ruimte te verkrijgen versterken het 'home sweet home'-gevoel. Voor de bewustwording van het licht, de wolken en de zon zijn een pergola en een vijver ontworpen. De witte pergola is gemaakt van gerecycled plastic. Een van de liggers is van een U-vormige, metalen balk waarin een beamerschermbalk is bevestigd. Dit kan men uittrekken om vervolgens films of dia's te vertonen.

Het terras is gemaakt van betontegels en heeft een lichtgele kleur. Het terras kan tijdelijk worden uitgebreid, door het afdekken van de vijver met stevige platen met antisliplaag, waarvan de bovenkant gelijk ligt met het terras.

Jury-oordeel

Een ontwerp waar de mens anno 2010 zich in zou kunnen vinden door de aandacht voor thema's als flexwerken, sport en gezondheid, energiebesparing, nieuwe vormen van afvalverzameling, en de invloed van de natuur op het welzijn van de mens. Grappig vindt de jury de loopband en de tuinbioscoop. De zitplek bij het huis had iets ruimer gemogen en de vijver imponanter. Maar al met al een verrassend en speels ontwerp.



Tuinboottuin



Hans Beel

uit Brugge (B) is zelfstandig tuinarchitect. Hij houdt zich bezig met ontwerp, planning, aanleg en onderhoud.

Toelichting

Om een tuin te ontwerpen naar de nabije toekomst, is het naar mijn mening evident rekening te houden met het verleden. Als buitenstaander (Belg) heeft men een andere kijk op de dingen dan iemand die in Nederland leeft. Daarom ben ik tot dit ietwat vreemde concept gekomen.

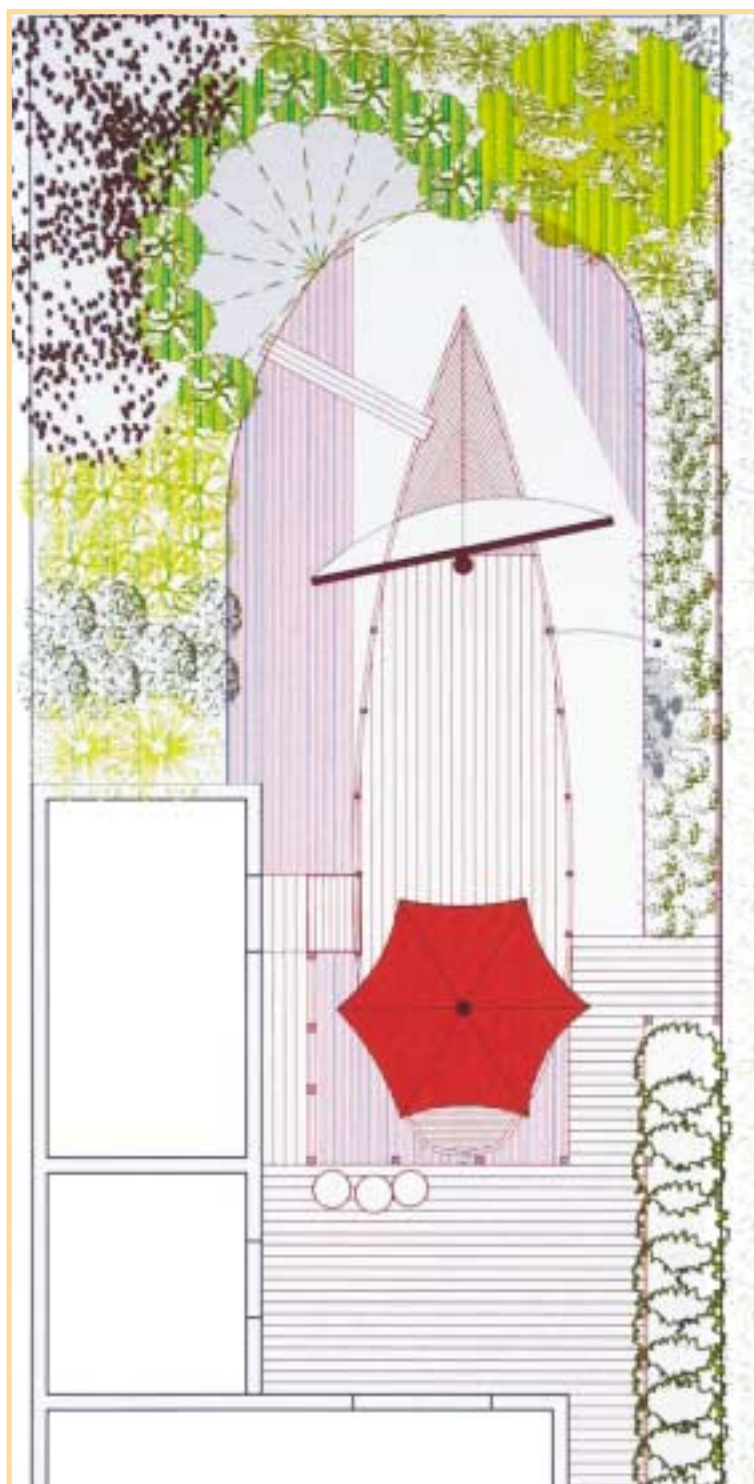
Nederland is te linken aan water. Vroeger was de handel over het water een noodzaak, maar nu heeft water vooral een recreatieve functie. Daaruit hebben wij geput om vorm te geven aan de tuin.

De 'Boot' heeft een rustgevende functie in de tuin en is eigenlijk een houten terras dat in de vorm van een boot is uitgewerkt. De verschillende niveaus accentueren dit gegeven. De masten zijn omgevormd tot zonnescherm en windscherm. Futuristisch gezien had ik liever het zeil als zonnepaneel gehad om de tuin te voorzien van energie voor verlichting en waterzuivering voor de vijver, doch dit is financieel niet haalbaar. De boot ligt als het ware te wachten om uit te varen op vakantie.

Het terras in het verlengde van de woning doet dienst als kade en achter in de tuin is een 'robinsonhut' (samengebonden *Carpinus betulus* 'Fastigiata') die uitnodigt naar het onbekende. Langs de straatzijde is de tuin afgesloten door windzeilen waar maritieme tafelen op aangebracht zijn.

Jury-oordeel

Een geweldig concept. Het idee was nog sterker geweest met een grotere vijver. Dan had de spitse boeg van de boot meer zeggingskracht gehad. De vorm van de tuin is spannend en op een mooie manier afwijkend. Het materiaalgebruik is leuk. De tuin als geheel is wat onpraktisch en niet haalbaar voor de vastgestelde prijs. Toch een hoge waardering voor het gedurfde en zeer originele idee.



Alles een beetje



Stijn van Dingenen

uit Houthalen-Oost (B) heeft een ontwerp- en aanlegbureau. Hij houdt zich voornamelijk bezig met het ontwerpen van particuliere, liefst kleinere tuinen.

Jury-oordeel

De ontwerper heeft heel veel items in deze tuin willen stoppen. Toch is de vormgeving hierdoor niet verloren gegaan. Het contrast tussen strakke en gebogen vormen is goed toegepast en er is een mooi doorzicht naar het landschap. De zithoek rechtsachter is grappig van vorm maar te veel afgesloten van de rest van de tuin en het landschap. De motivering is helder en het plan is mooi gepresenteerd.

Toelichting

Een glazen bol was er wel, maar ik zag er niks in. Dus moest ik me baseren op een persoonlijk gevoel en de tendensen die zich nu al manifesteren. Een tuin ontwerpen voor binnen pakweg tien jaar. Een leuke opdracht maar hoe begin je er aan? Als we even denken over de toekomst, dan moeten we stellen dat de tuinoppervlakte over het algemeen wat afneemt. De behoeften die zich dan afspelen binnen de privé-tuin, moeten de mogelijkheden aanvullen die een stadspark of een groene ruimte biedt.

Waarop is dit tuinconcept dan wel gebaseerd? Een aantal thema's bepalen het concept:

1. Ontspanning: je moet je in je eigen tuin privé kunnen ontspannen.
2. Onthaasting: tijdens vrije momenten moet een tuin je rust kunnen brengen.
3. Functionaliteit: de tuin moet superfunctioneel zijn en een waaier van mogelijkheden aanreiken voor elk lid van het gezin.
4. Sociaal: de tuin moet aansluiten bij het samenlevingsgevoel, het mag geen apart 'hoekje' worden. Door de beperkte oppervlakte van de tuin is het voornaam dat er een sterke vormgeving in zit. Deze moet aansluiten bij vaste elementen enerzijds (voornamelijk de woning) en bij omgevingsfactoren anderzijds (het achterliggend landschap, de naastliggende straat). Hierop gebaseerd moet de vormgeving ook een indeling mogelijk maken die de vier voornoemde aspecten in zich draagt. Wanneer we deze verzameling maken, moet ze gegoten worden in het tijds kader dat vooropgesteld werd, wat inhoudt dat ook de aspecten ecologie en een eigentijds karakter doorweven zitten in het hele verhaal.

Waar houdt een gezin in die tijdsperiode zich zoal mee bezig, is een andere vraag die je moet stellen. En hoe kan de tuin hierop inspelen of hieraan tegemoet komen? Het multimediegebeuren zal zijn vlucht voortzetten, ook in de tuin. Maar naast dit gegeven komen ook oudere trends weer volop terug. Gezellig een boek lezen op een rustig plekje bijvoorbeeld, of wat potjes en plantjes, dingen die ook dan nog belangrijk zijn in een tuin. Strakke elementen en leuke follies behoren ook tot die tijd. Eigenlijk verlangt de tuinliefhebber dan toch een rustige, sobere sfeer.... Alles een beetje voor hem alleen.

